

TURINYS

1. INFORMACIJA APIE PLANUOJAMOS ŪKINĖS VEIKLOS ORGANIZATORIŲ (UŽSAKOVA) _____	3
1.1 Planuojamos ūkinės veiklos organizatoriaus (užsakovo) kontaktiniai duomenys (vardas, pavardė; įmonės pavadinimas; adresas, telefonas, faksas, el. paštas) _____	3
1.2 Planuojamos ūkinės veiklos poveikio aplinkai vertinimo dokumento rengėjo kontaktiniai duomenys (vardas, pavardė; įmonės pavadinimas; adresas, telefonas, faksas, el. paštas) _____	3
2. PLANUOJAMOS ŪKINĖS VEIKLOS APRAŠYMAS _____	3
2.1 Planuojamos ūkinės veiklos pavadinimas, PAV atrankos atlikimo pagrindas _____	3
2.2 Planuojamos ūkinės veiklos fizinės charakteristikos _____	3
2.3 Planuojamos ūkinės veiklos pobūdis: produkcija, technologijos ir pajėgumai _____	5
2.4 Žaliavų naudojimas _____	6
2.5 Gamtos išteklių (natūralių gamtos komponentų) naudojimo mastas ir jų regeneracinis pajėgumas _____	6
2.6 Energijos išteklių naudojimo mastas, nurodant kuro rūšį _____	6
2.7 Pavojingų, nepavojingų ir radioaktyviųjų atliekų susidarymas, atliekų susidarymo vieta, šaltinis arba atliekų tipas, preliminarus kiekis, tvarkymo veiklos rūšys _____	6
2.8 Nuotekų susidarymas, preliminarus kiekis, tvarkymas _____	7
2.9 Cheminės taršos susidarymas (oro, dirvožemio, vandens teršalų, nuosėdų susidarymas, preliminarus jų kiekis) ir jos prevencija _____	10
2.10 Fizikinės taršos susidarymas (triukšmas, vibracija, šviesa, šiluma, jonizuojančioji ir nejonizuojančioji (elektromagnetinė) spinduliuotė) ir jos prevencija _____	11
2.11 Biologinės taršos susidarymas (pvz., patogeniniai mikroorganizmai, parazitiniai organizmai) ir jos prevencija _____	17
2.12 Planuojamos ūkinės veiklos pažeidžiamumo rizika dėl ekstremaliųjų įvykių ir situacijų, jų tikimybės prevencija _____	17
2.13 Planuojamos ūkinės veiklos rizika žmonių sveikatai _____	18
2.14 Planuojamos ūkinės veiklos sąveika su kita vykdoma ūkine veikla ir (arba) patvirtinta ūkinės veiklos (pramonės, žemės ūkio) plėtra gretimose teritorijose _____	18
2.15 Veiklos vykdymo terminai ir eiliškumas, numatomas eksploatacijos laikas _____	19
3. PLANUOJAMOS ŪKINĖS VEIKLOS VIETA _____	19
3.1 Planuojamos ūkinės veiklos vieta (adresas), teritorijos, kurioje planuojama ūkinė veikla, žemėlapis su gretimybėmis, žemės sklypo planas _____	19
3.2 Planuojamos ūkinės veiklos sklypo ir gretimų žemės sklypų ar teritorijų funkcinis zonavimas ir teritorijos naudojimo reglamentas, nustatytos specialiosios žemės naudojimo sąlygos. Informacija apie vietovės infrastruktūrą, urbanizuotas teritorijas, esamus statinius _____	20

3.3	Informacija apie eksploatuojamus ir išžvalgytus žemės gelmių telkinių išteklius (naudingas iškasenas, gėlo ir mineralinio vandens vandenvietes), įskaitant dirvožemį; geologinius procesus ir reiškinius	24
3.4	Informacija apie kraštovaizdį, gamtinį karkasą, vietovės reljefą	25
3.5	Informacija apie saugomas teritorijas, įskaitant Europos ekologinio tinklo „Natura 2000“ teritorijas	26
3.6	Informacija apie biotopus – miškus, jų paskirtį ir apsaugos režimą; pievas, pelkes, vandens telkinius ir jų apsaugos zonas, juostas ir kt.; biotopų buveinėse esančias saugomas rūšis, jų augavietes ir radavietes, biotopų buferinį pajėgumą	26
3.7	Informacija apie jautrias aplinkos apsaugos požiūriu teritorijas	27
3.8	Informacija apie teritorijos taršą praeityje	28
3.9	Informacija apie tankiai apgyvendintas teritorijas	28
3.10	Informacija apie vietovėje esančias nekilnojamąsias kultūros vertybes	28
4.	GALIMO POVEIKIO APLINKAI RŪŠIS IR APIBŪDINIMAS	29
4.1	Galimas reikšmingas poveikis aplinkos veiksniams, atsižvelgiant į dydį ir erdvinį mastą, pobūdį, poveikio intensyvumą ir sudėtingumą, poveikio tikimybę ir (arba) patvirtinta ūkinės veiklos plėtra gretimosiose teritorijose, galimybę veiksmingai sumažinti poveikį	29
4.1.1	Poveikis gyventojams ir visuomenės sveikatai	29
4.1.2	Poveikis biologinei įvairovei, įskaitant galimą poveikį natūralioms buveinėms dėl jų užstatymo ar suskaidymo, hidrologinio režimo pokyčio, želdinių sunaikinimo ir pan.; galimas natūralių buveinių tipų plotų sumažėjimas, saugomų rūšių, jų augaviečių ir radaviečių išnykimas ar pažeidimas, galimas neigiamas poveikis gyvūnų maitinimuisi, migracijai, veisimuisi ar žiemojimui	30
4.1.3	Poveikis žemei ir dirvožemiui	30
4.1.4	Poveikis vandeniui, pakrančių zonoms	31
4.1.5	Poveikis orui ir vietovės meteorologinėms sąlygoms	31
4.1.6	Poveikis kraštovaizdžiui	31
4.1.8	Poveikis kultūros paveldui	31
4.2	Galimas reikšmingas poveikis 4.1.1 - 4.1.8 punktuose nurodytų veiksmų sąveikai	32
4.3	Galimas reikšmingas poveikis 4.1.1- 4.1.8 punktuose nurodytiems veiksniams, kurį lemia planuojamos ūkinės veiklos pažeidžiamumo rizika dėl ekstremaliųjų įvykių ir (arba) ekstremaliųjų situacijų (nelaimių)	32
4.4	Galimas reikšmingas tarpvalstybinis poveikis	32
4.5	Planuojamos ūkinės veiklos charakteristikos ir (arba) priemonės, kurių numatoma imtis siekiant išvengti bet kokio reikšmingo neigiamo poveikio arba užkirsti jam kelią	32
	PRIEDAI	33
1	priedas. Dokumentai	34
2	priedas. Grafinė medžiaga	35
3	priedas. Triukšmo modeliavimo duomenys ir rezultatai	36

1. INFORMACIJA APIE PLANUOJAMOS ŪKINĖS VEIKLOS ORGANIZATORIŲ (UŽSAKOVĄ)

1.1 Planuojamos ūkinės veiklos organizatoriaus (užsakovo) kontaktiniai duomenys (vardas, pavardė; įmonės pavadinimas; adresas, telefonas, faksas, el. paštas)

UAB „Trečioji kregždė“
Verkių g. 29, LT-09108 Vilnius
Kontaktinis asmuo: direktorius Laimis Marcinkevičius
Tel. 8 699 09361, el. p. laimis.marcinkevicius@ogmios.lt

1.2 Planuojamos ūkinės veiklos poveikio aplinkai vertinimo dokumento rengėjo kontaktiniai duomenys (vardas, pavardė; įmonės pavadinimas; adresas, telefonas, faksas, el. paštas)

UAB „DGE Baltic Soil and Environment“
Žolyno g. 3, LT-10208 Vilnius
Tel. (8 5) 264 4304
El. p. info@dge.lt
Kontaktinis asmuo: Jurgita Morkūnienė, projektų vadovė
El. p. jmo@dge.lt

2. PLANUOJAMOS ŪKINĖS VEIKLOS APRAŠYMAS

2.1 Planuojamos ūkinės veiklos pavadinimas, PAV atrankos atlikimo pagrindas

Planuojama ūkinė veikla (toliau tekste - PŪV) – prekybos centro V. Pociūno g. 8 ir automobilių stovėjimo aikštelės V. Pociūno g. 2A, Vilniuje statyba ir eksploatacija.

Atranka dėl poveikio aplinkai vertinimo atliekama vadovaujantis Lietuvos Respublikos planuojamos ūkinės veiklos poveikio aplinkai vertinimo įstatymo 2 priedo planuojamos ūkinės veiklos, kuriai turi būti atliekama atranka dėl poveikio aplinkai vertinimo, rūšių sąrašo 10.2 punkto – urbanistinių objektų, įskaitant prekybos ar pramogų centrus, autobusų ar troleibusų parkus, mašinų stovėjimo aikšteles ar garažų kompleksus, sporto ir sveikatingumo kompleksus, statyba (kai užstatomas didesnis kaip 0,5 ha plotas), nuostatomis.

Informacija atrankai parengta vadovaujantis Planuojamos ūkinės veiklos atrankos metodiniais nurodymais (TAR, 2014-12-18, Nr. 19959), kitais teisės aktais bei norminiais dokumentais.

2.2 Planuojamos ūkinės veiklos fizinės charakteristikos

PŪV vykdymui bus eksploatuojami du sklypai: komercinės paskirties objektų teritorijos žemės sklypas V. Pociūno g. 8 bei susisiekimo ir inžinerinių komunikacijų aptarnavimo objektų teritorijos sklypas Pociūno g. 2A. Abu sklypai yra Vilniaus miesto šiaurės-vakariniame dalyje, Pilaitės seniūnijoje, prie Vakarinio aplinkkelio ir Pilaitės pr.

Planuojamas prekybos centras (negyvenamas prekybos, paslaugų, maitinimo, garažų paskirties pastatas) bus statomas sklype V. Pociūno g. 8 (kad. Nr. 0101/0167:2842), Sklypo pagrindinė žemės naudojimo paskirtis – kita, naudojimo būdas – komercinės paskirties objektų teritorijos. Sklypas neužstatytas. Jis priklauso UAB „Trečioji kregždė“ (nuosavybės teisę patvirtinantys dokumentai pateikti **1 Priede**).

Sklype V. Pociūno g. 2A (kad. Nr. 0101/0030:13) bus projektuojama dviejų lygių automobilių stovėjimo aikštelė. Sklypo pagrindinė žemės naudojimo paskirtis – kita, naudojimo būdas – susisiekimo ir inžinerinių komunikacijų aptarnavimo objektų teritorijos. Sklype yra transformatorinė pastotė ir šilumos tinklų siurblinė. Jų suminis bendrasis plotas yra 210 m²; pertvarkant lauko inžinerinius tinklus, jos abi bus griauamos. Sklypas nuosavybės teise priklauso Lietuvos Respublikai, sudaryta panaudos sutartis su Vilniaus miesto savivaldybe (nuosavybės teisę patvirtinantys dokumentai pateikti **1 Priede**).

Taip pat bus tvarkoma teritorija (16528 m² ploto) tarp prekybos centro ir automobilių aikštelės sklypų.

Informacija apie V. Pociūno g. 8 sklypą ir jame numatomus statinius pateikta 1 lentelėje.

1 lentelė. Informacija apie V. Pociūno g. 8 sklypą

Sklypo techniniai rodikliai		Numatomi pastatai (statiniai)	
Rodiklis	Kiekis	Pavadinimas	Kiekis
Sklypo plotas	32712 m ²	Prekybos centras	86320 m ²
Užstatymo pastatais plotas	26200 m ²	Automobilių stovėjimo vietos (po parduotuve)	869 vt. (I lygis (12850 m ²) + II lygis (1132 m ²) = 13982 m ²)
Apželdinta sklypo dalis	3200 m ² (10 %)		

Informacija apie V. Pociūno g. 2A sklypą ir jame numatomus statinius pateikta 2 lentelėje.

2 lentelė. Informacija apie V. Pociūno g. 2A sklypą

Sklypo techniniai rodikliai		Numatomi pastatai (statiniai)	
Rodiklis	Kiekis	Pavadinimas	Plotas
Sklypo plotas	29150 m ²	Dviejų lygių automobilių stovėjimo aikštelė	661 vt. (1 a. (11742 m ² , iš jo atviros aikštelės plotas – 10992 m ²) + 2 a. (750 m ²) = 12492 m ²)
Užstatymo pastatais plotas	7375 m ²		
Apželdinta sklypo dalis	7145 m ² (25 %)	Automobilių stovėjimo aikštelė miesto reikmėms (atvira)	279 vt. lengviesiems automobiliams + 11 vt. autobusų sustojimui-stovėjimui (9398 m ²)

Taip pat numatomi želdynai teritorijoje tarp prekybos centro ir automobilių aikštelės. Jų plotas – 5490 m² (33 %).

Taip pat numatomi įrenginiai:

- naftos gaudyklės (planuojamos 4, jų kiekis ir našumas bus tikslinamas techninio projekto rengimo etape), skirtos paviršinėms nuotekoms, surinktoms nuo mašinų stovėjimo aikštelių, valyti;

- riebalų gaudyklės (planuojamos 2, jų kiekis ir našumas bus tikslinamas techninio projekto rengimo metu, įvertinus restoranų dydį ir technologijas), skirtos hyperio ir restoranų maisto ruošos nuotekoms valyti.

Prekybos centrą su dviejų lygių stovėjimo aikštele numatoma statyti teritorijoje, kurioje jau yra gerai išvystyta inžinerinė infrastruktūra: viešojo vandens tiekėjo eksploatuojami vandentiekio tinklai, viešojo tvarkytojo eksploatuojami nuotekų šalinimo tinklai, šilumos, elektros tinklai. Gerai išvystytos susisiekimo komunikacijos: teritoriją galima pasiekti autotransportu (sklypą riboja Vakarinis aplinkkelis, Pilaitės pr., V. Pociūno ir Sidaronių g.), netoliese yra viešojo transporto stotelė.

Būsimojo prekybos centro ir automobilių stovėjimo aikštelės sklypuose augančių medžių taksacija dar nėra atlikta, tad nėra galimybės nurodyti tikslaus kertamų medžių skaičiaus bei jų būklės. Prekybos centro sklype medžiai bus kertami vadovaujantis LR aplinkos ministro 2008 m. sausio 31 d. įsakymu Nr. D1-87 „Dėl saugotinių medžių ir krūmų kirtimo, persodinimo ar kitokio pašalinimo atveju, šių darbų vykdymo ir leidimų šiems darbams išdavimo, medžių ir krūmų vertės atlyginimo tvarkos aprašo patvirtinimo“ (Žin., 2008, Nr. 17-611, galiojanti suvestinė redakcija 2017-01-05) nustatytais reikalavimais. Jų vietoje bus sodinami nauji medžiai. Būsimosios automobilių stovėjimo aikštelės sklype kai kurie esami vertingi želdiniai bus išsaugomi.

2.3 Planuojamos ūkinės veiklos pobūdis: produkcija, technologijos ir pajėgumai

Pateikimas į PŪV teritoriją numatytas iš V. Pociūno ir Sidaronių gatvių. Privažiavimai ir priėjimai prie pastatų numatomi sklype įrengtais takais ir privažiavimo keliais. Plotuose, kur neįrengiama važiuojamoji dalis ir pėsčiųjų bei dviračių takai, numatyta įrengti veją (žalius plotus).

Keturių aukštų prekybos centro pastate (V. Pociūno g. 8) planuojamos prekybos, paslaugų, maitinimo, garažų paskirties patalpos. Projektuojamas pastatas numatytas lygiagrečiai V. Pociūno gatvei.

Prekybos centro pirmajame aukšte projektuojama maisto prekių parduotuvė (hyperis), prekybos bei paslaugų patalpos. Pirmajame ir antrajame prekybos centro aukštuose numatoma dviejų lygių automobilių saugojimo aikštelė (869 vietų). Trečiajame aukšte didžioji dalis patalpų priskiriama prekybos ir paslaugų paskirčiai, numatytos vietos maitinimo patalpoms. Ketvirtajame pastato aukšte bus kino centras, vaikų ir žaidimų kambariai, maitinimo zonos, sporto klubas.

Šalia esančiame sklype (V. Pociūno g. 2A) projektuojamos automobilių stovėjimo aikštelės:

- 279 lengvųjų automobilių aikštelė, įrengiama patogiai pasiekiamoje vietoje ir skirta Vilniaus miesto poreikiams tenkinti, kartu su 11 autobusų sustojimui-stovėjimui vietų, skirtų – plotas 0,9398 ha;
- dviejų lygių automobilių aikštelė (661 vieta), skirta prekybos centrui – plotas 1,2492 ha.

Šiame sklype esantys inžinerinių tinklų infrastruktūrai skirti pastatai išsaugomi nebus. Vietoje jų bus įrengiama nauja, integruota į pastatą transformatorinė. Aplink PŪV teritoriją numatyti pėsčiųjų ir dviračių takai.

Numatoma, kad būsimas prekybos centras dirbs kasdien, nuo pirmadienio iki sekmadienio, maisto produktų operatoriaus darbo laikas nuo 8 iki 21 val., kitų nuomininkų – nuo 10 iki 20 val., pramogų aukšto – nuo 10 iki 23 val. Į teritoriją atvažiuos sunkusis tiekėjų transportas (iki 40 aut./parą), lengvieji tiekėjų automobiliai (iki 300 aut./parą), lengvieji klientų automobiliai (iki 4000 aut./parą). Prekių iškrovimas/pakrovimas vyks pietinėje sklypo dalyje (nuo V. Pociūno g. pusės) ir šiaurinėje sklypo dalyje (nuo Sidaronių g.). Paletėms krauti bus naudojami rankiniai krautuvai (apie 10 vnt.). Sunkusis transportas prekes atveš dienos metu nuo 6:30 val. iki 10 val., rankiniai krautuvai taip pat dirbs dienos metu nuo 7 val. iki 10 val.

2.4 Žaliavų naudojimas

Prekybos veikloje žaliavos nebus naudojamos, išskyrus būtiną kiekį Lietuvoje leidžiamų naudoti patalpų valymui ir restoranų indų plovimui skirtų priemonių.

2.5 Gamtos išteklių (natūralių gamtos komponentų) naudojimo mastas ir jų regeneracinis pajėgumas

Objektas planuojamas aprūpinti geriamu vandeniu iš UAB „Vilniaus vandenys“ centralizuotų vandentiekio tinklų. Vanduo bus naudojamas buities, gamybos (restoranų maisto ruošos) ir lauko – vidaus gaisro gesinimo reikmėms.

Planuojamas bendras vandens poreikis buities ir gamybos reikmėms: 30 m³/val., 80 m³/d; 29 200 m³/metus. Planuojamas vandens poreikis gamybos (hyperio ir restoranų maisto ruošos) reikmėms: 8,3 m³/val., 19,5 m³/d; 7118 m³/metus. Vandens apskaita bus vykdoma pagal vandens apskaitos prietaisų rodmenis. Bus įrengti skaitikliai: įvadinis į pastatą ir subabonentiniai skaitikliai kiekvienam nuomininkui atskirai.

Planuojamas vandens poreikis gaisrų gesinimui: lauko – 35 l/s, vidaus – 35 l/s. Šis poreikis bus tikslinamas atlikus hidraulinius skaičiavimus.

2.6 Energijos išteklių naudojimo mastas, nurodant kuro rūšį

Planuojamas elektros energijos išteklių poreikis: leistina naudoti galia – 2000 kW (III elektros energijos tiekimo patikimumo kategorija) ir 300 kW (II elektros energijos tiekimo patikimumo kategorija). Prekybos centro elektros energijos tiekimui numatoma prisijungti prie AB „ESO“ skirstomųjų tinklų.

Naujai projektuojamo prekybos centro pastato šildymas numatomas iš Vilniaus miesto centralizuotų šilumos tinklų (bendras šilumos energijos poreikis – 7,5 MW).

2.7 Pavojingų, nepavojingų ir radioaktyviųjų atliekų susidarymas, atliekų susidarymo vieta, šaltinis arba atliekų tipas, preliminarus kiekis, tvarkymo veiklos rūšys

Planuojamo pastato ir inžinierinės infrastruktūros objektų *statybos metu* susidarys statybinės atliekos, kurios iki jų išvežimo bus rūšiuojamos ir saugomos aptvertoje statybos teritorijoje konteneriuose iki jų perdavimo Atliekų tvarkytojų valstybės registre registruotoms įmonėms. Statybinės atliekos bus tvarkomos vadovaujantis Statybinių atliekų tvarkymo taisyklėmis (Žin., 2007, Nr. 10-403; TAR, 2014-08-29, Nr. 11431). Statybos aikštelę rangovas turės nuolat tvarkyti. Buitinės atliekos bus surenkamos į kontenerius.

Numatomos tokios statybinės ir griovimo atliekos: betonas (17 01 01), plytos (17 01 02), statybinės medžiagos gipso pagrindu (17 01 04), metalų mišiniai (17 04 07), kabeliai (17 04 08). Šių atliekų kiekiai bus tikslinami techninio projekto rengimo metu.

Planuojamos ūkinės veiklos metu susidarys mišrios komunalinės atliekos (20 03 01), pakavimo, popierinė ir kartono pakuotė (15 01 01), plastikinė pakuotė (15 01 02). Susidarančios atliekos bus rūšiuojamos ir laikinai (iki jų išvežimo) saugomos atskiruose konteneriuose ūkiniame kieme. Susidarysiančių atliekų kiekis bus tikslinamas techninio projekto rengimo metu.

Prižiūrint parduotuvės teritoriją susidarys aplinkos tvarkymo atliekos – sąšlavos (gatvių valymo liekanos) (20 03 03). Paviršinių nuotekų valymo įrenginiuose susidarys: smėliagaudžių atliekos (19 08 02), atskyrus naftą/vandenį gautas naftos mišinys (19 08 10*). Eksploatuojant riebalų gaudykles, susidarys riebalų atliekos (atskyrus alyvą/vandenį gautas riebalų ir alyvos mišinys, kuriame yra tik maistinio aliejaus ir riebalų (19 08 09)).

Pakuočių, komunalinių, pavojingų ir kt. atliekų tvarkymui bus sudarytos sutartys su registruotais atliekų tvarkytojais. Veiklos atliekos bus tvarkomos nustatyta tvarka, vadovaujantis Atliekų tvarkymo taisyklių (Žin., 1999, Nr. 63-2065) reikalavimais.

2.8 Nuotekų susidarymas, preliminarus kiekis, tvarkymas

Parduotuvės eksploatacijos metu susidarys buitinės, gamybinės (restoranų maisto ruošos) ir paviršinės nuotekos.

Susidarančios *buitinės bei gamybinės (hyperio ir restoranų maisto ruošos) nuotekos* bus tvarkomos vadovaujantis 2007-10-08 LR aplinkos ministro įsakymu Nr. D1-515 „Dėl aplinkos ministro 2006 m. gegužės 17 d. įsakymo Nr. D1-236 „Dėl nuotekų tvarkymo reglamento patvirtinimo“ pakeitimo“ (Žin., 2007, Nr. 110-4522) patvirtintu Nuotekų tvarkymo reglamentu.

Buitinės nuotekos iš san. prietaisų 21,7 m³/val. maks., 60,5 m³/d.; 22082 m³/metus bus surenkamos ir išleidžiamos į UAB „Vilniaus vandenys“ eksploatuojamus komunalinių nuotekų tinklus. Hyperio ir restoranų maisto ruošos metu susidariusios nuotekos 8,3 m³/val., 19,5 m³/d., 7118 m³/metus taip pat bus išleidžiamos į UAB „Vilniaus vandenys“ eksploatuojamus komunalinių nuotekų tinklus, prieš tai jas apvalius 7 l/s ir 10 l/s našumo gamykliniuose riebalų atskirtuvuose (gaudyklėse). Riebalų gaudyklių našumas bus tikslinamas techninio projekto rengimo metu.

Išleidžiamų nuotekų apskaita bus vykdoma pagal sunaudojamo vandens apskaitos prietaisų (įvadinio ir subabonentinių, skirtų kiekvieno nuomininko sunaudojamo vandens apskaitai) rodmenis.

Paviršinės nuotekos. Susidarančios paviršinės nuotekos bus tvarkomos vadovaujantis 2007-04-02 LR aplinkos ministro įsakymu Nr. D1-193 „Dėl paviršinių nuotekų tvarkymo reglamento patvirtinimo“ (Žin., 2007, Nr. 42-1594; 2013, Nr. 9-388; TAR, 2014-10-30, Nr. 15135; TAR, 2015-10-16, Nr. 15667) patvirtintu Paviršinių nuotekų tvarkymo reglamentu.

Bendras teritorijos, nuo kurio bus surenkamos paviršinės nuotekos, plotas sudarys apie 7,839 ha. Iš jų bendras plotas, nuo kurio bus surenkamos teršiamos pavojingomis medžiagomis paviršinės nuotekos – 2,114 ha nuo:

- ✓ apie 0,9398 ha ploto antžeminės automobilių parkavimo aikštelės miesto poreikiams;
- ✓ apie 0,075 ha ploto dviejų lygių automobilių stovėjimo aikštelės antrojo aukšto;
- ✓ 1,0992 ha ploto dviejų lygių stovėjimo aikštelės atviro pirmojo aukšto;

Neteršiamos pavojingomis medžiagomis teritorijos:

- ✓ apie 2,4 ha ploto pastato stogas;
- ✓ 1,4015 ha ploto kietos dangos: šaligatviai, dviračių takai;
- ✓ 0,34 ha pravažiavimo kelias.

Vejos (su kitais želdynais) plotas 1,5835 ha.

Susidarančių paviršinių nuotekų kiekis m^3 /metus paskaičiuojamas pagal formulę:

$$W = 10 \times H \times p_s \times F \times K \quad (1)$$

Čia:

H - vidutinis metinis kritulių kiekis, mm (pagal Lietuvos hidrometeorologijos tarnybos duomenis);

p_s – paviršinio nuotėkio koeficientas (stogų dangoms = 0,85; kietoms, vandeniui nelaidžioms, dangoms = 0,83);

F - teritorijos plotas, ha;

K – paviršinio nuotėkio koeficientas, įvertinantis sniego išvežimą. Kadangi sniegas neišvežamas, $K=1$.

Metinis paviršinių nuotekų kiekis *nuo automobilių stovėjimo aikštelių* (0,9398 + 0,075 + 1,0992 = 2,114 ha ploto) bus:

$$W = 10 \times 683 \times 0,83 \times 2,114 \times 1 = 11\,984 \text{ m}^3/\text{metus}.$$

Nuotekoms nuo automobilių stovėjimo aikštelių valyti bus suprojektuotos naftos produktų gaudyklės, po kurių paviršinės nuotekos, išvalytos iki reikalavimų paviršinėms nuotekoms, išleidžiamoms į gamtinę aplinką, bus nuvedamos į UAB „Grinda“ eksploatuojamus paviršinių nuotekų tinklus. Naftos produktų gaudyklių kiekis ir našumas bus tikslinamas techninio projekto rengimo metu.

Metinis *nuo pastato stogo* (apie 2,4 ha ploto) susidarančių paviršinių nuotekų kiekis bus:

$$W = 10 \times 683 \times 0,85 \times 2,4 \times 1 = 13\,933 \text{ m}^3/\text{metus}.$$

Nuo prekybos centro stogo surinktos paviršinės nuotekos bus išleidžiamos į UAB „Grinda“ eksploatuojamus paviršinių nuotekų tinklus be valymo.

Metinis *nuo šaligatvių, dviračių takų* (1,4015 ha) susidarančių paviršinių nuotekų kiekis:

$$W = 10 \times 683 \times 0,83 \times 1,4015 \times 1 = 7\,945 \text{ m}^3/\text{metus}.$$

Šios nuo neteršiamos pavojingomis medžiagomis teritorijos surinktos paviršinės nuotekos bus išleidžiamos į UAB „Grinda“ eksploatuojamus paviršinių nuotekų tinklus be valymo.

Nuo *pravažiavimo kelio* (0,34 ha ploto) susidarančių paviršinių nuotekų kiekis:

Bendras paviršinių nuotekų kiekis sudarys 35 789 m³/metus. Susidarančių paviršinių nuotekų kiekis bus apskaičiuojamas įvertinant vietovės metinį kritulių kiekį, teritorijos, nuo kurios jos bus surenkamos, plotą ir dangas.

2.9 Cheminės taršos susidarymas (oro, dirvožemio, vandens teršalų, nuosėdų susidarymas, preliminarus jų kiekis) ir jos prevencija

Oro teršalų susidarymas. Prekybos centro pastato šildymas planuojamas iš Vilniaus miesto šilumos tinklų, todėl stacionarių aplinkos oro taršos šaltinių teritorijoje nebus.

Oro tarša planuojamo prekybos centro teritorijoje susidarys tik nuo mobilių šaltinių. Į parduvės teritoriją atvažiuos lankytojų bei darbuotojų automobiliai bei aptarnaujantis sunkusis autotransportas, vežantis prekes, išvežantis atliekas ir kt. Didžiausia galima mobilių taršos šaltinių momentinė emisija apskaičiuota vadovaujantis Aplinkos apsaugos agentūros (AAA) pateiktais autotransporto taršos faktoriai (g/km), autotransporto priemonių skaičiumi (aut./val.) ir autotransporto priemonių nuvažiuotu atstumu (km). Iš mobilių taršos šaltinių į aplinkos orą išsiskirs: anglies monoksidas (CO) – 0,07544 g/s, azoto oksidai (NO_x) – 0,01239 g/s, nometaniniai lakieji organiniai junginiai (NMLOJ) – 0,00788 g/s, sieros dioksidas (SO₂) – 0,00683 g/s, kietosios dalelės (KD₁₀) – 0,00067 g/s, kietosios dalelės (KD_{2,5}) – 0,00034 g/s.

Vandens teršalų susidarymas. Išleidžiamų į buitinių nuotekų surinkimo sistemą nuotekų užterštumas BDS₇ neviršys 287,5 mg/l, SM – 250 mg/l, riebalų – 100 mg/l. Kadangi tokių buitinių nuotekų per metus susidarys apie 29 200 m³, į UAB „Vilniaus vandenys“ eksploatuojamus komunalinių nuotekų tinklus gali būti išleista iki 8,4 t organinių teršalų pagal BDS₇ ir iki 7,3 t SM. Gamybinių (hyperio ir restoranų maisto ruošos) nuotekų susidarys iki 7 118 m³/metus, todėl į UAB „Vilniaus vandenys“ eksploatuojamus komunalinių nuotekų tinklus galės būti išleidžiama iki 0,71 t/metus riebalų.

Paviršinių nuotekų užterštumas atitiks Paviršinių nuotekų tvarkymo reglamente (Žin., 2007, Nr. 42-1594, TAR 2014-10-30, Nr.15135) nustatytus į aplinką išleidžiamų nuotekų užterštumo reikalavimus:

- skendinčiųjų medžiagų (SM) vidutinė metinė koncentracija – 30 mg/l, didžiausia momentinė koncentracija – 50 mg/l;
- naftos produktų (NP) vidutinė metinė koncentracija – 5 mg/l, didžiausia momentinė koncentracija – 7 mg/l.

Kadangi paviršinių nuotekų susidarys apie 35 789 m³/metus, į UAB „Grinda“ eksploatuojamus paviršinių nuotekų tinklus bus išleidžiama apie 1,07 t/metus SM, apie 0,18 t/metus NP. Su paviršinėmis nuotekomis išleistų teršalų kiekis priklausys nuo faktinio kritulių kiekio.

Kvapai. Cheminių medžiagų kvapo slenksčio vertės bei kvapo pobūdis nurodytas Lietuvos higienos normos HN 35:2007 „Didžiausia leidžiama cheminių medžiagų (teršalų) koncentracija gyvenamosios aplinkos ore“ priede, o kvapo koncentracijos ribines vertes gyvenamosios aplinkos ore reglamentuoja higienos norma HN 121:2010.

Prekybos centro eksploatacija neįtakos cheminių medžiagų, sąlygojančių kvapų sklaidimą, padidėjimo teršalų sklaidos zonoje.

Vandens ir grunto taršos prevencija. Teritorijos didžioji dalis bus užstatyta prekybos centro pastatu, pravažiavimo keliai ir atviros automobilių stovėjimo aikštelės bus padengtos kieta,

vandeniui nelaidžia asfaltbetonio danga, pėsčiųjų, dviračių takai, aikštelės po prekybos centru – betono trinkelio danga, todėl ant dirbtinių paviršių galimai patekę teršalai nepateks į gruntą ir požeminį vandenį. Paviršinės nuotekos nuo automobilių stovėjimo aikštelių bus surenkamos, valomos ir išleidžiamos į UAB „Grinda“ eksploatuojamus paviršinių nuotekų tinklus. Gamybinės (hyperio ir restoranų maisto ruošos) nuotekos bus valomos riebalų gaudyklėse ir išleidžiamos į UAB „Vilniaus vandenys“ tinklus.

Kaip geoekologinio potencialo užtikrinimo priemonė numatomi įrengti želdynų plotai. Prekybos centro statybos ir teritorijos tvarkymo bei eksploatacijos metu dirvožemio/grunto taršai išvengti numatytos atliekų ir nuotekų tvarkymo priemonės (pvz., atliekų rūšiavimas, paviršinių nuotekų nuo galimai teršiamos teritorijos valymas). Statybos metu nuimtas dirvožemis bus saugomas PŪV sklype iki teritorijos sutvarkymo etapo.

2.10 Fizikinės taršos susidarymas (triukšmas, vibracija, šviesa, šiluma, jonizuojančioji ir nejonizuojančioji (elektromagnetinė) spinduliuotė) ir jos prevencija

Vibracijos, šviesos, šilumos, jonizuojančiosios ir nejonizuojančiosios (elektromagnetinės) spinduliuotės prekybos paslaugų veikla nekelia. Su PŪV susijęs fizikinės taršos veiksnys – akustinis triukšmas, kurio įtaka nagrinėjama išsamiau.

Triukšmas. Objekto statybos metu dėl įvairių mechanizmų darbo teritorijoje numatomas laikinas triukšmo lygio padidėjimas, tačiau jis bus lokalus ir neturės įtakos vietovės akustinei situacijai.

Triukšmo sklaidos skaičiavimuose įvertinti planuojami stacionarūs triukšmo šaltiniai:

- ✓ 2 vandeninės šalčio mašinos su šilumos siurbliais, kurių skleidžiamas triukšmo slėgio lygis 92 dB(A);
- ✓ 4 vandeninės šalčio mašinos su šilumos siurbliais, kurių skleidžiamas triukšmo slėgio lygis 87 dB(A);
- ✓ 1 vandeninė šalčio mašina su šilumos siurbliu, kurios skleidžiamas triukšmo slėgio lygis 89 dB(A);
- ✓ 3 vandeninės šalčio mašinos su šilumos siurbliais, kurių skleidžiamas triukšmo slėgio lygis 81 dB(A);
- ✓ 26 išorinės freoninės sistemos išoriniai kondensatorių blokai, kurių skleidžiamas triukšmo slėgio lygis 91 dB(A);
- ✓ 6 stoginiai ventiliatoriai, kurių skleidžiamas triukšmo slėgio lygis 73 dB(A);
- ✓ 15 stoginiai ventiliatoriai, kurių skleidžiamas triukšmo slėgio lygis 72 dB(A);
- ✓ 3 šaldytuvų aušyklės, kurių skleidžiamas triukšmo slėgio lygis 37 dB(A);
- ✓ 1 šaldytuvų aušyklė, kurios skleidžiamas triukšmo slėgio lygis 34 dB(A);

Siekiant įvertinti didžiausią galimą triukšmo lygį, priimta, kad visi stacionarūs triukšmo šaltiniai veiks visą parą dienos (6-18 val.), vakaro (18-22 val.) ir nakties (22-6 val.) metu. Stacionarūs įrenginiai, sukeltys triukšmą, įvertinti kaip taškiniai triukšmo šaltiniai.

Triukšmo sklaidos skaičiavimuose taip pat įvertinti mobilūs triukšmo šaltiniai:

- ✓ 300 prekes atvežančių lengvųjų automobilių per dieną, atvyksiančių prie krovimo rampų, esančių prie šiaurinio ir pietinio prekybos centro fasadų. Numatyta, kad autotransportas atvyks tik dienos (6:30-10 val.) metu;
- ✓ 40 prekes atvežančių sunkiųjų transporto priemonių per dieną, atvyksiančių prie krovimo rampų, esančių prie šiaurinio ir pietinio prekybos centro fasadų. Numatyta, kad autotransportas atvyks tik dienos (6:30-10 val.) metu;
- ✓ 4000 klientų lengvųjų automobilių per dieną, atvyksiančių į prekybos centro ir miesto reikmėms planuojamas lengvųjų automobilių stovėjimo aikšteles. Autotransportas gali atvykti dienos (6-18 val.), vakaro (18-22 val.) ir nakties (22-6 val.) metu;
- ✓ 869 vietų lengvųjų automobilių stovėjimo aikštelė pirmame ir antrame planuojamo prekybos centro aukštuose. Aikštelė skirta prekybos centro reikmėms, todėl į ją autotransportas atvyks darbo valandomis dienos (8-18 val.), vakaro (18-22 val.) ir nakties (22-23 val.) metu;
- ✓ 279 vietų lengvųjų automobilių stovėjimo aikštelė prie pietinio planuojamo prekybos centro fasado. Aikštelė skirta miesto reikmėms, todėl į ją autotransportas galės atvykti dienos (6-18 val.), vakaro (18-22 val.) ir nakties (22-6 val.) metu;
- ✓ 661 vietos dviejų lygių lengvųjų automobilių stovėjimo aikštelė, prie rytinio planuojamo prekybos centro fasado. Pirmame lygyje numatytos 387 vietos, o antrame 274 vietos, skirtos prekybos centro reikmėms, todėl į jas autotransportas galės atvykti darbo valandomis dienos (8-18 val.), vakaro (18-22 val.) ir nakties (22-23 val.) metu;
- ✓ 11 vietų autobusų stovėjimo aikštelė, į kurią sunkusis autotransportas atvyks prekybos centro darbo valandomis dienos (8-18 val.), vakaro (18-22 val.) ir nakties (22-23 val.) metu;
- ✓ 2 krovos darbų zonos prie krovimo rampų, esančių šalia šiaurinio ir pietinio prekybos centro fasadų. Priimta, kad krovos darbų metu sukeliamas triukšmo lygis sieks iki 85 dB(A), o krovos darbai bus atliekami tik dienos (7-10 val.) metu, kuomet atvyks tiekėjų lengvasis ir sunkusis autotransportas.

Lengvųjų ir sunkiųjų autotransporto priemonių judėjimo keliai įvertinti kaip linijiniai triukšmo šaltiniai, lengvųjų automobilių stovėjimo aikštelės ir krovos darbų zonos, įvertintos kaip plotiniai triukšmo šaltiniai.

Į prekybos centrą V. Pociūno g. 8 ir automobilių stovėjimo aikštelę V. Pociūno g. 2A autotransportas atvyks naudodamasis viešojo naudojimo gatvėmis: Sidaronių g. V. Pociūno g., Pilaitės pr. ir Vakariniu aplinkkeliu bei jo jungtimis su Pilaitės pr. Prekes atvežantis sunkusis ir lengvasis autotransportas į prekybos centrą V. Pociūno g. 8 atvyks pro įvažiavimus iš V. Pociūno g. ir Sidaronių g.

Vadovaujantis „Žemės sklypų kad. Nr. 0101/0167:1967; kad. Nr. 0101/0167:1757; kad. Nr. 0101/0030:58 prie Pilaitės pr., Vilniuje detalusis planas“ duomenimis, prognozuojama, kad 40 % autotransporto priemonių, atvyksiančių į planuojamą prekybos centrą viešojo naudojimo gatvėmis, bus iš esamo autotransporto srauto, o 60 % autotransporto priemonių sudarys naują autotransporto srautą, kuris padidins vidutinį metinį paros eismo intensyvumą (VMPEI) viešojo naudojimo gatvėmis. Į teritoriją iš šiaurinės Sidaronių g. pusės atvyks 3 % autotransporto priemonių nuo bendro srauto, o 97 % autotransporto priemonių iš pietinės V. Pociūno g. pusės, pasukus nuo Pilaitės pr. Iš vakarinės Pilaitės pr. pusės į teritoriją atvyks 10 % autotransporto priemonių, iš rytinės - 40 %, iš šiaurinės Vakarinio aplinkkelio pusės - 25 %, o iš pietinės - 22 %. Iš teritorijos į šiaurinę Sidaronių g. pusę išvyks 4 % autotransporto priemonių, o V. Pociūno g. link Pilaitės pr. - 96 %. Į vakarinę Pilaitės pr. pusę pasuks 11 % autotransporto priemonių, į rytinę - 40 %, į šiaurinę Vakarinio aplinkkelio pusę pasuks 33 %, o į pietinę - 12 %.

Atliekant autotransporto sukeliama triukšmo sklaidos skaičiavimus, buvo įvertintas vidutinis metinis paros eismo intensyvumas (VMPEI) Sidaronių g., V. Pociūno g., Pilaitės pr. ir Vakariniame aplinkkelyje bei jo jungtyse su Pilaitės pr. Autotransporto triukšmo sklaida skaičiuota vadovaujantis SĮ „Vilniaus Planas“ pateiktais 2017 metų eismo intensyvumo duomenimis. Duomenys apie nagrinėjamų gatvių atkarpų VMPEI pateikti 3 lentelėje. Transporto srautų kartograma pateikta **Priede Nr. 3**.

3 lentelė. Autotransporto srautų intensyvumas viešo naudojimosi gatvėse

Gatvė, gatvės atkarpa	Vidutinis metinis paros eismo intensyvumas (VMPEI), aut./parą	
	viso autotransporto	tame tarpe sunkiojo autotransporto
Vakarinis aplinkkelis (atkarpa 63203)	53946	2150
Vakarinis aplinkkelis (atkarpa 32201)	65674	2489
Vakarinis aplinkkelis (atkarpa 32203)	78298	2602
Vakarinis aplinkkelis (atkarpa 32101)	78331	2602
Vakarinis aplinkkelis (atkarpa 32103)	81893	2715
Jungtis (atkarpa 32401)	12058	114
Jungtis (atkarpa 32104)	20774	150
Jungtis (atkarpa 32102)	13078	490
Jungtis (atkarpa 32301)	7819	284
Pilaitės pr. (atkarpa 125103)	58531	1728
Pilaitės pr. (atkarpa 32404)	56606	1728
Pilaitės pr. (atkarpa 32402)	49719	1178
Pilaitės pr. (atkarpa 32504)	41765	1404
Sidaronių g. (atkarpa 125101)*	4204	194

*Sidaronių g. jungtis nuo V. Pociūno g iki Pilaitės pr. šiuo metu nėra eksploatuojama. Autotransporto sukeliama triukšmo sklaidos skaičiavimuose, priimta, kad visas autotransporto srautas iš Sidaronių g. pasuka į šiuo metu jau eksploatuojamą V. Pociūno g. link Pilaitės pr.

Prekybos centro V. Pociūno g. 8 ir automobilių stovėjimo aikštelės V. Pociūno g. 2A, Vilniuje, Vilniuje ūkinės veiklos bei transporto keliamo triukšmo sklaidos skaičiavimai buvo atlikti kompiuterine programa *CadnaA (versija 4.5.151)*.

Programos galimybės leidžia modeliuoti pačius įvairiausius scenarijus, pasirenkant vieno ar kelių tipų triukšmo šaltinius (mobilūs, taškiniai, plotiniai), įvertinant pastatų, kelių, tiltų bei kitų statinių parametrus, atsižvelgiant į teritorijos reljefą ir t.t. Programa taip pat gali įvertinti ir prieštriukšmines priemones, t.y. jų konstrukcijas bei kitus parametrus (atspindžio ar absorbcijos koeficientus ir t.t.).

Programa CadnaA, yra įtraukta į LR Aplinkos ministerijos rekomenduojamų modelių, skirtų vertinti poveikį aplinkai, sąrašą. Programos veikimas pagrįstas Europos Sąjungos patvirtintomis metodikomis (kelių transportui – NMPB-Routes-96, pramonei – ISO 9613, geležinkeliams – SRM II, bei oro transportui – ECAC. Doc. 29) bei Europos Parlamento ir Tarybos Aplinkos direktyva 2002/49/EB dėl aplinkos triukšmo įvertinimo ir valdymo.

Dienos, vakaro bei nakties triukšmo lygis skaičiuojamas įvertinant transporto eismo intensyvumą, taškinių bei plotinių ūkinės veiklos triukšmo šaltinių skleidžiamą triukšmą. Programos pagalba galima greitai atlikti skirtingų ūkinės veiklos bei infrastruktūros vystymo scenarijų sukeliama triukšmo sklaidos skaičiavimus, palyginti rezultatus bei pasirinkti geriausią teritorijos plėtros, statinių ar triukšmo mažinimo priemonių variantą.

Gauti triukšmo lygio skaičiavimo rezultatai atvaizduojami žemėlapiuose skirtingų spalvų izolinijomis 5 dB(A) intervalu. Triukšmo lygio vertės skirtumas tarp izolinijų – 1 dB(A). Triukšmo sklaida skaičiuojama 1,5 m aukštyje kai vertinamoje teritorijoje vyrauja mažaaukščiai gyvenamieji ar visuomeninės paskirties pastatai arba 4,0 m aukštyje kai teritorijoje vyrauja daugiaaukštė statyba, kaip nurodo standarto *ISO 9613-2:1996 Akustika. Garso sklindančio atviroje aplinkoje silpnėjimas - 2 dalis: Bendroji skaičiavimo metodika (Acoustics - Attenuation of sound during propagation outdoors - Part 2: General method of calculation)*.

Triukšmo sklaidos žingsnio dydis, vertinant planuojamos ūkinės veiklos sukeliama triukšmo lygį – dx(m): 3; dy(m): 3, o autotransporto – dx(m): 4; dy(m): 4. Priimtose standartinės meteorologinės sąlygos triukšmo skaičiavimams: temperatūra 10 °C, santykinis drėgnumas 70 %. Skaičiuojant triukšmo sklaidą buvo vertinamas skleidžiamas triukšmo slėgis prie 500 Hz dažnio.

Gauti triukšmo lygio skaičiavimo nagrinėjamo objekto aplinkoje rezultatai buvo įvertinti vadovaujantis HN 33:2011 „Triukšmo ribiniai dydžiai gyvenamuosiuose ir visuomeninės paskirties pastatuose bei jų aplinkoje“ (Žin., 2011, Nr.75-3638) reikalavimais bei nustatytais ribiniais ekvivalentinio garso slėgio dydžiais. Suskaičiuotas dienos, vakaro ir nakties ekvivalentinis triukšmo lygis dviem variantais:

- ✓ Įvertinant viešojo naudojimo gatvėmis pravažiuojančio transporto srautų sukeliama triukšmo lygį, pridodant dėl planuojamos ūkinės veiklos objekto padidėsiantį autotransporto srautą;
- ✓ Įvertinant planuojamos ūkinės veiklos sukeliama triukšmo lygį.

Remiantis HN 33:2011 1 skyriaus 2 punktu, triukšmo lygis vertinamas gyvenamojoje aplinkoje, prie gyvenamosios paskirties pastatų sklypų ribų arba nedidesniu nei 40 m atstumu nuo gyvenamojo pastato fasado.

Vertinant transporto sukeliama triukšmą viešo naudojimo gatvėse ir keliuose, taikytas HN 33:2011 1 lentelės 3 punktas, ūkinės veiklos sukeliama triukšmą - HN 33:2011 1 lentelės 4 punktas. HN 33:2011 1 lentelės 3 ir 4 punktai pateikti 4 lentelėje.

4 lentelė. Didžiausi leidžiami triukšmo ribiniai dydžiai gyvenamuosiuose ir visuomeninės paskirties pastatuose bei jų aplinkoje

Objekto pavadinimas	Paros laikas, val.	Ekvivalentinis garso slėgio lygis (L_{AeqT}), dBA	Maksimalus garso slėgio lygis (L_{AFmax}), dBA
Gyvenamųjų pastatų ir visuomeninės paskirties pastatų aplinkoje, veikiamoje transporto sukeliama triukšmo (3 punktas)	6–18	65	70
	18–22	60	65
	22–6	55	60
Gyvenamųjų pastatų ir visuomeninės paskirties pastatų aplinkoje, veikiamoje ūkinės komercinės veiklos (4 punktas)	6–18	55	60
	18–22	50	55
	22–6	45	50

Ūkinės veiklos sukeliamas triukšmas. Skaičiuojant planuojamos ūkinės veiklos sukeliama triukšmą, vertinamas dienos, vakaro ir nakties triukšmo lygis.

Triukšmo lygis vertinamas artimiausioje gyvenamojoje aplinkoje prie gyvenamosios paskirties pastatų adresu Mozūriškių g. 17 ir 19, Viršuliškių skg. 85 ir 97A, J. Rutkausko g. 27. Vertinamoje teritorijoje esantys gyvenamosios paskirties pastatai yra mažaukštės bei daugiaaukštės statybos, todėl triukšmo lygis skaičiuojamas 1,5 m ir 4,0 m aukštyje nuo žemės paviršiaus.

Planuojamos ūkinės veiklos sukeliama triukšmo lygio skaičiavimo rezultatai artimiausioje gyvenamojoje aplinkoje pateikti 5 lentelėje.

5 lentelė. Prognozuojamas planuojamos ūkinės veiklos sukeliamas triukšmo lygis artimiausiu gyvenamosios paskirties pastatų aplinkoje

Vertinimo vieta	Suskačiuotas triukšmo lygis, dB(A)		
	Dienos *LL 55 dB(A)	Vakaro *LL 50 dB(A)	Nakties *LL 45 dB(A)
Triukšmo sklaidos skaičiavimo aukštis 4,0 m			
Mozūriškių g. Nr. 17	44	43	39
Mozūriškių g. Nr. 19	44	44	41
J. Rutkausko g. Nr. 27	41	42	37
Triukšmo sklaidos skaičiavimo aukštis 1,5 m			
Viršuliškių skg. Nr. 85	40	40	37
Viršuliškių skg. Nr. 97A	43	43	40

*LL – leidžiamo triukšmo lygio ribinis dydis

Modeliavimo rezultatai rodo, kad prekybos centro V. Pociūno g. 8 ir automobilių stovėjimo aikštelės V. Pociūno g. 2A, Vilniuje planuojamos ūkinės veiklos sukeliamas triukšmo lygis artimiausioje gyvenamojoje aplinkoje visais paros periodais neviršys triukšmo ribinių dydžių, reglamentuojamų ūkinės veiklos objektams pagal HN 33:2011 1 lentelės 4 punktą.

Autotransporto sukeliamas triukšmas. Skaičiuojant autotransporto sukeliama triukšmą, vertinamas dienos, vakaro ir nakties triukšmo lygis. Autotransporto triukšmo sklaidos skaičiavimai atlikti įvertinant esamą ir planuojamą situacijas, siekiant nustatyti autotransporto srautų sukeliama triukšmo lygio pokytį viešojo naudojimo gatvių aplinkoje prieš ir po projekto įgyvendinimo:

- ✓ **esama situacija:** neįvertinus autotransporto srauto, padidėsiančio dėl planuojamos ūkinės veiklos objekto;
- ✓ **planuojama situacija:** įvertinus autotransporto srautą, padidėsiantį dėl planuojamos ūkinės veiklos objekto;

Atliekant esamos situacijos triukšmo sklaidos skaičiavimą, vertinamas tik esamas vidutinis metinis paros eismo intensyvumas viešojo naudojimo gatvėse, o skaičiuojant planuojamą situaciją, prie vidutinio metinio paros eismo intensyvumo pridėtas autotransporto srautas, padidėsiantis dėl planuojamo ūkinės veiklos objekto. Triukšmo lygis vertinamas tik prie gyvenamosios ar visuomeninės paskirties pastatų, esančių arčiausiai viešojo naudojimosi gatvių, kuriomis pravažiuos su planuojamos ūkinės veiklos objektu susijęs autotransportas.

Triukšmo lygis vertinamas artimiausioje gyvenamojoje aplinkoje prie gyvenamosios paskirties pastatų adresu Mozūriškių g. 17 ir 19, Viršuliškių skg. 85 ir 97A, J. Rutkausko g. 27, A. P. Kavoliuko g. 2A, bei prie visuomeninės paskirties pastatų adresu J. Rutkausko g. 6 ir Pilaitės pr. 20. Vertinamoje teritorijoje esantys gyvenamosios ir visuomeninės paskirties pastatai yra mažaaukštės bei daugiaaukštės statybos, todėl triukšmo lygis skaičiuojamas 1,5 m ir 4,0 m aukštyje nuo žemės paviršiaus.

Autotransporto sukeliama triukšmo lygio skaičiavimo rezultatai artimiausioje gyvenamojoje aplinkoje bei prie visuomeninės paskirties pastatų, įvertinus esamą ir planuojamą situacijas, pateikti 6 lentelėje.

6 lentelė. Esamas ir prognozuojamas autotransporto sukeliamas triukšmo lygis artimiausių gyvenamosios paskirties bei visuomeninės paskirties pastatų aplinkoje

Vertinimo vieta, adresas	Suskaičiuotas triukšmo lygis, dB(A)					
	Dienos *LL 65 dB(A)		Vakaro *LL 60 dB(A)		Nakties *LL 55 dB(A)	
	Esama situacija	Planuojama situacija	Esama situacija	Planuojama situacija	Esama situacija	Planuojama situacija
Triukšmo sklaidos skaičiavimo aukštis 4,0 m						
Mozūriškių g. Nr. 17	62	62	61	61	53	53
Mozūriškių g. Nr. 19	59	58	58	58	50	49
J. Rutkausko g. Nr. 27	65	65	64	64	56	56
A. P. Kavoliuko g. Nr. 2A	65	65	64	64	55	55
J. Rutkausko g. Nr. 6	70	70	69	69	60	60
Pilaitės pr. Nr. 20	65	65	64	64	56	56
Triukšmo sklaidos skaičiavimo aukštis 1,5 m						
Viršuliškių skg. Nr. 85	59	58	58	58	50	50
Viršuliškių skg. Nr. 97A	63	63	62	62	53	53

*LL – leidžiamo triukšmo lygio ribinis dydis

Įvertinus esamą ir planuojamą situacijas, nustatyta, kad prie visuomeninės paskirties pastato J. Rutkausko g. 6 viešojo naudojimo gatvėmis pravažiuojančio autotransporto sukeliamas triukšmo lygis dienos, vakaro ir nakties metu viršija triukšmo ribinius dydžius, reglamentuojamus pagal HN 33:2011 1 lentelės 3 punktą. Dienos metu triukšmo lygis viršijamas 5 dB(A), vakaro 9 dB(A), o nakties 5 dB(A). Gyvenamojoje aplinkoje J. Rutkausko g. 27 ir prie visuomeninės paskirties pastatų J. Rutkausko g. 6, Pilaitės pr. 20 triukšmo lygis viršijamas tik vakaro ir nakties metu. Šių pastatų aplinkoje triukšmo lygis vakaro metu viršijamas 4-9 dB(A), o nakties metu 1-5 dB(A). Gyvenamojoje aplinkoje Mozūriškių g. 17, A. P. Kavoliu-

ko g. 2A ir Viršuliškių skg. 97A triukšmo lygis 1-4 dB(A) viršijamas tik vakaro metu. Kitoje gyvenamojoje aplinkoje Mozūriškių g. 19 ir Viršuliškių skg. 85 triukšmo lygis dienos, vakaro ir nakties metu neviršija triukšmo ribinių dydžių. Lyginant planuojamą ir esamą situaciją, suskaičiuotas triukšmo lygis gyvenamojoje aplinkoje ir prie visuomeninės paskirties pastatų dėl projekto įgyvendinimo nepadidėja. Prognozuojama, kad dėl planuojamo prekybos centro V. Pociūno g. 8 ir automobilių stovėjimo aikštelės V. Pociūno g. 2A, Vilniuje statybos ir eksploatacijos triukšmo lygis gyvenamojoje aplinkoje Mozūriškių g. 19 netgi gali sumažėti 1 dB(A) dienos ir nakties metu, o Viršuliškių skg. 85 1 dB(A) dienos metu.

Prognozuojama, kad po prekybos centro V. Pociūno g. 8 ir automobilių stovėjimo aikštelės V. Pociūno g. 2A Vilniuje projekto įgyvendinimo autotransporto srauto, padidėsiančio dėl planuojamos ūkinės veiklos objekto, sukeliamas triukšmo lygis gyvenamojoje aplinkoje Mozūriškių g. 19 ir Viršuliškių skg. 85 dienos, vakaro ir nakties metu neviršys triukšmo ribinių dydžių, reglamentuojamų pagal HN 33:2011 1 lentelės 3 punktą, o prie visuomeninės paskirties pastatų J. Rutkausko g. 6, Pilaitės pr. 20 ir prie gyvenamosios paskirties pastatų Mozūriškių g. 17, J. Rutkausko g. 27, A. P. Kavoliuko g. 2A, Viršuliškių skg. 85 ir 97A, kurių aplinkoje triukšmo ribiniai dydžiai yra viršijami, triukšmo lygis nepadidės.

Triukšmo vertinimo išvados:

- ✓ Planuojamo prekybos centro V. Pociūno g. 8 ir automobilių stovėjimo aikštelės V. Pociūno g. 2A Vilniuje suskaičiuotas ūkinės veiklos sukeliamas triukšmo lygis artimiausioje gyvenamojoje aplinkoje visais paros periodais neviršija triukšmo ribinių dydžių, reglamentuojamų ūkinės veiklos objektams pagal HN 33:2011 1 lentelės 4 punktą.
- ✓ Prognozuojama, kad dėl projekto įgyvendinimo, autotransporto sukeliamas triukšmo lygis artimiausioje gyvenamojoje aplinkoje ir prie visuomeninės paskirties pastatų nepadidės.

Ūkinės veiklos ir autotransporto sukeliama triukšmo sklaidos žemėlapiai pateikiami **3 Priede**.

2.11 Biologinės taršos susidarymas (pvz., patogeniniai mikroorganizmai, parazitiniai organizmai) ir jos prevencija

Prekybos centro veikloje biologinė tarša nesusidaro.

2.12 Planuojamos ūkinės veiklos pažeidžiamumo rizika dėl ekstremaliųjų įvykių ir situacijų, jų tikimybės prevencija

Įprastu miesto statinių pažeidžiamumo aspektu nagrinėjamoje PŪV vietoje nėra nustatyta gamtinių ir technogeninių veiksnių, galinčių sukelti rizikas planuojamai ūkinei veiklai. Kadangi planuojama statyti praktikoje išbandytas sertifikuotas konstrukcijas, nagrinėjamu atveju išorinių rizikų sukelta pažeidžiamumo tikimybė PŪV veiklai artima nuliui.

Pastatas projektuojamas taip, kad būtų išvengta darbuotojų ir lankytojų nelaimingų atsitikimų (dėl paslydimo, kritimo, sniego nuošliaužų, varveklių kritimo, susidūrimo, nudegimo, nutrenkimo ar susižalojimo elektros stovė).

Pastatų konstrukcijoms ir apdailai bus naudojamos degimui atsparios apdailos medžiagos.

Projektavimo ir eksploatacijos metu numatomos šios apsaugos nuo gaisro priemonės:

- gaisriniai hidrantai;
- automatinė gaisro gesinimo sistema;
- mechaninis dūmų šalinimas;
- pirminės gaisro gesinimo priemonės (gesintuvai);
- parengta žmonių evakuacijos schema.

Pagal veiklos pobūdį gaisrų tikimybė minimali. Apsauga nuo gaisrų atitiks Lietuvos Respublikos teisės aktų bei norminių dokumentų reikalavimus. Kiti ekstremalias situacijas (avarijas) sukeltantys žmogiškieji ir gamtiniai veiksniai prekybos pastato veikloje nenumatomi.

2.13 Planuojamos ūkinės veiklos rizika žmonių sveikatai

Remiantis Vilniaus prekybos centrų veiklos praktika, nenustatyta, kad analogiškų prekybos paslaugų veikla keltų riziką žmonių sveikatai.

Statybos darbų metu naudojama šiuolaikinė statybų technika bei įrengimai, darbai bus vykdomi laikantis darbų saugos taisyklių, todėl triukšmo poveikis statybų laikotarpiu artimiausioje gyvenamoje aplinkoje bus trumpalaikis ir nereikšmingas.

Planuojamos ūkinės veiklos triukšmo lygis gyvenamoje ir visuomeninėje aplinkoje neviršys nustatytų ribinių verčių. Autotransporto srautas, padidėsiantis dėl planuojamo ūkinės veiklos objekto, artimiausioje gyvenamojoje aplinkoje ir prie visuomeninės paskirties pastatų triukšmo lygio padidėjimui įtakos neturės.

Vadovaujantis LR Vyriausybės 1992 m. gegužės 12 d. nutarimo Nr. 343 „Dėl specialiųjų žemės ir miško naudojimo sąlygų patvirtinimo“ su vėlesniais pakeitimais (Žin., 1992, Nr.22-652; galiojanti suvestinė redakcija nuo 2017-05-04) 68 p., nuo daugiau kaip 300 vietų atvirų mašinų stovėjimo aikštelių ar garažų iki gyvenamųjų namų turi būti išlaikytas 50 m atstumas. Artimiausi gyvenamieji namai Mozūriškių g. nuo 661 vietos dviejų lygių automobilių stovėjimo aikštelės išsidėstę apie 308 m atstumu. Atstumas iki artimiausio gyvenamojo namo Mozūriškių g. nuo 869 vietų automobilių stovėjimo aikštelės PC pirmajame ir antrajame aukštuose - 350 m.

Vadovaujantis Specialiųjų žemės ir miško naudojimo sąlygų reikalavimais, nuo 101 iki 300 vietų atvirų mašinų stovėjimo aikštelių ar garažų iki gyvenamųjų namų turi būti išlaikytas 35 m atstumas. Artimiausi gyvenamieji namai nuo 279 vietų atviros automobilių stovėjimo aikštelės nutolę apie 510 m atstumu.

Miesto demografinėi situacijai planuojama veikla neturės įtakos. Prekybos centre bus sukurta 1000 naujų darbo vietų, todėl darbo rinkos aspektu numatomas reikšmingas ilgalaikis poveikis.

2.14 Planuojamos ūkinės veiklos sąveika su kita vykdoma ūkine veikla ir (arba) patvirtinta ūkinės veiklos (pramonės, žemės ūkio) plėtra gretimose teritorijose

Netoliese Pilaitės pr. įsikūrę kiti prekybos centrai: apie 1,5 km atstumu į šiaurės vakarus yra prekybos centras „Maxima“ (Pilaitės pr. 31), kiek toliau – prekybos centras „Pupa“ (Priegliaus g. 1), prekybos centras „Hyper Norfa“ (Nidos g. 1).

Planuojama ūkinė prekybos paslaugų veikla pasirinktoje vietoje nesudaro nei teritorinių, nei funkcinių kliūčių gretimoms teritorijoms ir ten vykdomai ūkinei veiklai ar jos plėtrai.

2.15 Veiklos vykdymo terminai ir eiliškumas, numatomas eksploatacijos laikas

Planuojamo prekybos centro ir jo teritorijos įrengimą numatoma įgyvendinti tokiu eiliškumu:

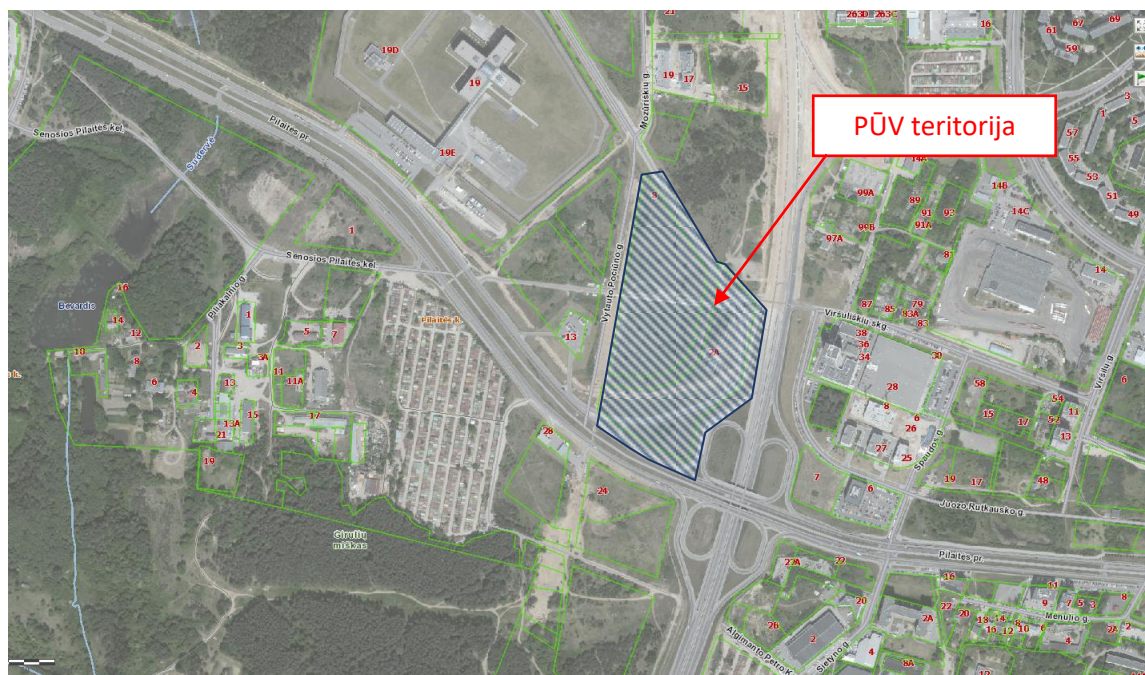
- techninio projekto parengimas, leidimo statybai gavimas;
- teritorijos parengimas statybai, inžinierinių tinklų statyba, transporto infrastruktūros įrengimas;
- prekybos centro pastato statyba;
- teritorijos sutvarkymas ir apželdinimas.

Numatoma statybos pradžia – 2018 m., I ketv. – 2019 m. III ketv. Prekybos centro eksploatacijos laikas neribotas.

3. PLANUOJAMOS ŪKINĖS VEIKLOS VIETA

3.1 Planuojamos ūkinės veiklos vieta (adresas), teritorijos, kurioje planuojama ūkinė veikla, žemėlapis su gretimybėmis, žemės sklypo planas

Planuojamo prekybos centro statybos vieta yra Vilniaus miesto šiaurės-vakarinėje dalyje, Pilaitės sen., prie Pilaitės pr. Šiuo metu PŪV teritorijoje yra transformatorinė pastotė ir šilumos tinklų siurblinė, kurios išsaugomos nebus.



2 pav. PŪV vieta (www.regia.lt)

Teritorija pietine savo riba ribojasi su Pilaitės pr., vakaruose – su V. Pociūno g., rytuose – su Vakariiniu aplinkkeliu, šiaurės pusėje – su Sidaronių g. (2 pav.). PŪV teritorijos vakaruose

(kitoje V. Pociūno g. pusėje), apie 75 m atstumu nuo PŪV teritorijos ribos, yra degalinė (Pilaitės pr. 13). Šalia jos yra neužstatyti Nacionalinės žemės tarnybos žemės sklypai. PŪV teritorijos šiaurėje (kitoje Sidaronių g. pusėje) yra fiziniams asmenims priklausantis neužstatytas žemės sklypas.

Apie 70 m atstumu į šiaurės vakarus nuo PŪV teritorijos šiaurinio kampo yra Lietuvos Respublikos Valstybės daugumo departamento (toliau – VSD) teritorija. Vadovaujantis Specialiųjų žemės ir miško naudojimo sąlygų LVII skyriaus „Valstybės saugumo departamento saugomų objektų apsaugos zona“ 224 p., VSD saugomiems objektams nustatoma 200 m apsaugos zona. Prieš gaunant statybą leidžiantį dokumentą bus gautas VSD leidimas, kaip to reikalauja Specialiųjų žemės ir miško naudojimo sąlygų LVII skyriaus 226 p.

Apie 155 m atstumu į šiaurę nuo PŪV teritorijos ribos daugiabučiai gyvenamieji namai (Mozūriškių g. 17 ir 19).

Kitoje Pilaitės pr. pusėje, apie 80 m atstumu į pietvakarius nuo PŪV teritorijos ribos, yra degalinė (Pilaitės pr. 28); apie 160 m atstumu – garažų masyvas; apie 350 m į pietryčius – viešbutis Green Vilnius Hotel (Pilaitės pr. 20). Apie 400 m atstumu nuo PŪV teritorijos ribos į pietryčius yra gyvenamasis namas (A. Kavoliuko g. 2A).

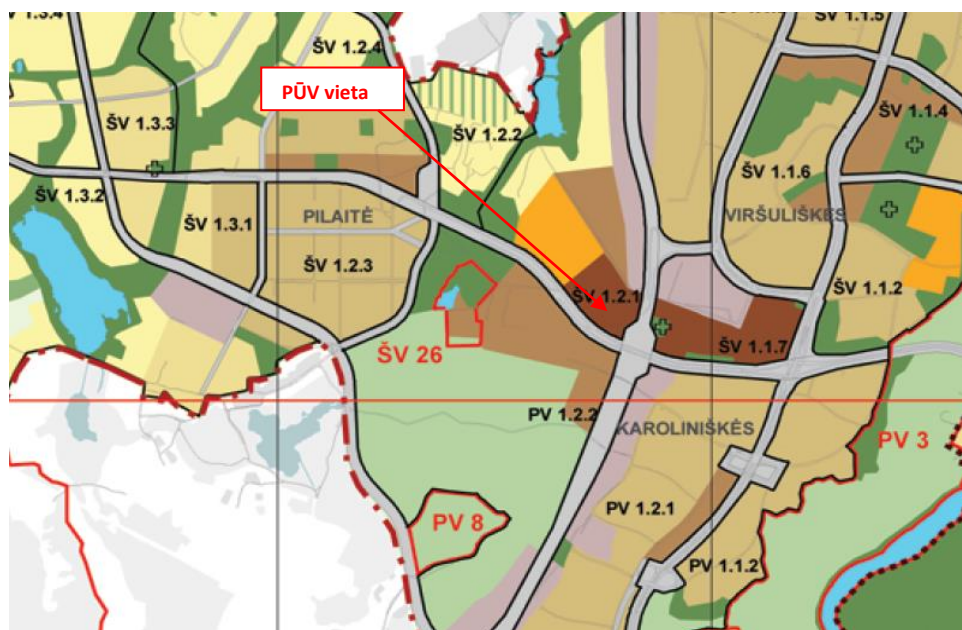
Kitoje Vakarinio aplinkkelio pusėje, apie 135 m į rytus nuo PŪV teritorijos ribos, yra Grand Office biurų pastatas; apie 170 m į šiaurės rytus – dviejų aukštų daugiabutis namas (Viršuliškių skg. 97A), apie 200 m atstumu į pietryčius – trys daugiabučiai namai (J. Rutkausko g.); apie 230 m atstumu į rytus nuo PŪV teritorijos yra vienbutis gyvenamasis namas (Viršuliškių skg. 85); apie 230 m atstumu į pietryčius – verslo centras „Duetto“ (Spaudos g. 8); apie 270 m atstumu į rytus – administracinis pastatas (J. Rutkausko g. 6). Arčiau nagrinėjamos PŪV teritorijos ribos (apie 180 m į rytus) – statoma autoplovykla (Pilaitės pr. 6).

Žemės sklypų, kuriuose bus vykdoma PŪV, planai bei informacija apie teisę valdyti, naudoti ar disponuoti planuojamos teritorijos žemės sklypus pateikti **1 Priede**. Žemėlapis su jame pažymėtomis gretimybėmis pateiktas **2 Priede**.

3.2 Planuojamos ūkinės veiklos sklypo ir gretimų žemės sklypų ar teritorijų funkcinis zonavimas ir teritorijos naudojimo reglamentas, nustatytos specialiosios žemės naudojimo sąlygos. Informacija apie vietovės infrastruktūrą, urbanizuotas teritorijas, esamus statinius

Vilniaus miesto savivaldybės teritorijos bendrojo plano iki 2015 m., patvirtinto Vilniaus miesto savivaldybės tarybos 2007 m. vasario 14 d. sprendimu Nr. 1-1519, pagrindiniame brėžinyje planuojama teritorija priskiriama svarbiausiems lokaliems centrams ŠV 1.2.1 (3 pav.).

Vyraujantys tokių teritorijų požymiai: mišrios svarbiausių miesto centrų teritorijos, kurioms keliami ypatingi reikalavimai pastatų ir viešųjų erdvių architektūrai. Vyroja gyvenamoji, komercinė, visuomeninė veikla. Galimos pagrindinės žemės naudojimo paskirtys bei naudojimo būdai – kitos paskirties: gyvenamosios teritorijos, visuomeninės teritorijos, komercinės paskirties objektų teritorijos, inžinerinės infrastruktūros teritorijos, rekreacinės teritorijos, bendro naudojimo teritorijos.



SUTARTINIAI ŽENKLAI

	Senamiestis		Verslo, gamybos, pramonės teritorijos
	Miesto centras, svarbiausi lokalūs centrai		Intensyviai naudojami įrengiami želdynai
	Rajonų centrai ir kitos mišrios didelio užstatymo intensyvumo teritorijos		Ekstensyviai naudojami įrengiami želdynai
	Intensyviaus užstatymo gyvenamosios teritorijos		Miškalai ir miškingos teritorijos
	Vidutinio užstatymo intensyvumo gyvenamosios teritorijos		Terminuotai iki 2015 m. žemės ūkio ir kitos neužstatytos teritorijos
	Mažo užstatymo intensyvumo gyvenamosios teritorijos		Vandens
	Sodininkų bendrijų teritorijos, konvertuojamos į mažo užstatymo intensyvumo gyvenamąsias teritorijas		Vandenvietės
	Sodininkų bendrijų teritorijos		Vilniaus miesto vandenviečių sanitarinės apsaugos zonos 2-oji juosta
	Teritorijos visuomenės poreikiams, specializuotos ir kompleksų teritorijos		Vilniaus pilių valstybinio kultūrinio rezervato teritorija
	Teritorijos visuomenės poreikiams, specializuotos ir kompleksų teritorijos su dideliu želdinių kiekiu		Naudingosios iškasenos (išvalgytų naudingųjų iškasenų telkiniai ir naudingųjų iškasenų prognoziniai išteklių plotai)
	Infrastruktūros teritorijos		Nagrinėjamas rajonas ir jo ribos

3 pav. Vilniaus m. savivaldybės teritorijos bendrojo plano iki 2015 m. pagrindinio brėžinio ištrauka

PŪV neprieštaruja patvirtintiems Vilniaus miesto savivaldybės teritorijos bendrojo plano sprendiniams.

2002 m. balandžio 10 d. Vilniaus m. tarybos sprendimu Nr. 560 „Dėl teritorijos prie Senojo Pilaitės kelio detaliojo plano tvirtinimo“ patvirtinus detalų planą ir jo sprendinius, sklypams Nr. 4, Nr. 5 ir Nr. 6 (šiuo metu V. Pociūno g. 8 priklausančiai teritorijai) buvo nustatyta komercinė, visuomeninė paskirtys, statinių aukštis neribojamas, užstatymo tankis 29-58 %, užstatymo intensyvumas 3,1-5,8. Sklypui Nr. 20 (šiuo metu V. Pociūno g. 2A) buvo nustatyta infrastruktūros, inžinerinės infrastruktūros objektų statybos paskirtys, statinių aukštis – vieno aukšto, užstatymo tankis 18 %, užstatymo intensyvumas 0,18.

Vilniaus miesto savivaldybės tarybos 2015 m. kovo 4 d. sprendimu Nr. 1-2269 „Dėl sklypų (kadastro Nr. 0101/0167:1967, Nr. 0101/0167:1757, Nr. 0101/0030:58) prie Pilaitės pr. detaliojo plano patvirtinimo“, buvo patvirtintas detalusis planas ir jo sprendiniai (nuoroda į dokumentą https://map.tpdr.lt/tpdr-gis/index.jsp?action=tpdrPortal®_tpd_id=77008): žemės sklypo naudojimo būdas – K (komercinės paskirties objektų teritorija), naudojimo pobūdis – K1 (prekybos, paslaugų ir pramogų objektų statybos); leistinas pastatų aukštis – 35 m; užstatymo tankumas – 80 %; maksimalus užstatymo intensyvumas – 2,6; priklausomųjų želdynų norma – ne mažiau 15 % sklypo ploto. Minėtu sprendimu buvo patvirtinta Automobilių stovėjimo aikštelės ir kitų infrastruktūros objektų projektavimo, įrengimo,

finansavimo ir naudojimo sutartis, kuria šalia žemės sklypų Pilaitės pr., Vilniuje (kad. Nr. 0101/0167:1967; 0101/0167:1757; 0101/0030:58 – šiuo metu V. Pociūno g. 8 priklausanti teritorija) pietrytinės kraštinės turi būti pastatyta automobilių stovėjimo aikštelė ir numatyta susijusi infrastruktūra.

Vadovaujantis Vilniaus m. savivaldybės administracijos direktoriaus pavaduotojo 2017 m. birželio 20 d. įsakymu Nr. A30-1805, šiuo metu atliekamas teritorijos prie Senojo Pilaitės kelio detaliojo plano sklypo Nr. 20 ir šalia esančios teritorijos sprendinių koregavimas. Jo tikslas - nekeičiant sklypo Nr. 20 (V. Pociūno g. 2A, kadastro Nr. 0101/0030:13) esamo susisiekimo ir inžinerinių komunikacijų aptarnavimo objektų teritorijos naudojimo būdo, vadovaujantis Vilniaus miesto savivaldybės teritorijos bendruoju planu, nustatyti (pakeisti) leistiną pastatų aukštį, sklypo užstatymo tankį, užstatymo intensyvumą, užstatymo zoną ir kitus teritorijos naudojimo reglamentus. Nustatytam teritorijos naudojimo reglamentui pakeisti bus gautas VSD leidimas, kaip to reikalauja Specialiųjų žemės ir miško naudojimo sąlygų LVII skyriaus 226 p.

Planuojamas prekybos centro pastatas numatomas žemės sklype V. Pociūno g. 8 (kad. Nr. 0101/0167:2842 Vilniaus m. k. v.), kuris nuosavybės teise priklauso UAB „Trečioji kregždė“. Pagrindinė žemės sklypo naudojimo paskirtis – kita, naudojimo būdas – komercinės paskirties objektų teritorijos. Dviejų lygių automobilių stovėjimo aikštelė numatoma žemės sklype V. Pociūno g. 2A (kad. Nr. 0101/0030:13), kuris nuosavybės teise priklauso Lietuvos Respublikai, sudaryta panaudos sutartis su Vilniaus miesto savivaldybe.

V. Pociūno g. 8 žemės sklypui nustatytos specialiosios žemės ir miško naudojimo sąlygos:

- VII. Magistralinių dujotiekių ir naftotiekių bei jų įrenginių apsaugos zonos (0,633 ha). Vadovaujantis AB „Amber grid“ 2017 m. gegužės 15 d. raštu Nr. 7-211-502 (žr. 1 Priede), AB „Amber grid“ neturi veikiančių magistralinio dujotiekio vamzdynų PŪV sklypo ribose ar jo gretimybėje.
- IX. Dujotiekių apsaugos zonos (0,1058 ha). Iki 16 barų slėgio dujotiekio apsaugos zoną sudaro žemės juosta išilgai vamzdynų trasos, kurios plotis – po 2 metrus abipus vamzdyno ašies. Jokia dujotiekių apsaugos zonoje draudžiama veikla PŪV metu vykdoma nebus.
- VI. Elektros linijų apsaugos zonos (0,5502 ha). Požeminės elektros kabelių linijos apsaugos zona – žemės juosta, kurios plotis po 1 metrą nuo linijos konstrukcijų kraštinių taškų. Nuotolis nuo šios linijos iki pastatų ir statinių – 0,6 metro. Jokia elektros linijų apsaugos zonoje draudžiama veikla PŪV metu vykdoma nebus.
- I. Ryšių linijų apsaugos zonos (0,0747 ha).

V. Pociūno g. 2A žemės sklypui nustatytos specialiosios žemės ir miško naudojimo sąlygos:

- XLIX. Vandentiekio, lietaus ir fekalinės kanalizacijos tinklų ir įrenginių apsaugos zonos (0,3361 ha);
- XLVIII. Šilumos ir karšto vandens tiekimo tinklų apsaugos zonos (0,2386 ha);
- IX. Dujotiekių apsaugos zonos (0,5475 ha). Jokia dujotiekių apsaugos zonoje draudžiama veikla PŪV metu vykdoma nebus.
- VI. Elektros linijų apsaugos zonos (0,3181 ha). Jokia elektros linijų apsaugos zonoje draudžiama veikla PŪV metu vykdoma nebus.;

- I. Ryšių linijų apsaugos zonos (0,2955 ha).

Šalia PŪV teritorijos yra asfaltuotos miesto gatvės, Vilniaus miesto vandentiekio, buitinių bei lietaus nuotekų surinkimo tinklai, elektros, dujotiekio bei šilumos tiekimo centralizuoti tinklai.

PŪV teritorija bus prijungta prie UAB „Vilniaus vandenys“ eksploatuojamų miesto vandentiekio tinklų ir komunalinių nuotekų tinklų, UAB „Grinda“ eksploatuojamų paviršinių (lietaus) nuotekų tinklų, o taip pat prie AB ESO elektros skirstomųjų tinklų ir dujotiekio tinklų bei Vilniaus šilmos tinklų.

Iš šiaurės ir vakarų pusių planuojamą teritoriją ribojančios Sidaronių g. (D kategorijos pagalbinė gatvė) ir V. Pociūno g. (D1 kategorijos pagalbinė gatvė) suteikia galimybę įvažiuoti į teritoriją autotransportui, o taip pat atvykti viešuoju transportu. Pietų pusėje esantis Pilaitės pr. (B1 kategorijos pagrindinė gatvė) užtikrina puikų susiekimą su kitais Vilniaus miesto rajonais bei Vakariiniu aplinkkeliu (A1 kategorijos greito eismo gatve), kuriuo galima pasiekti užmiesčio kelius.

Šiuo metu PŪV teritorija yra tuščia, joje nėra kitų pastatų ir statinių, išskyrus pietrytiniame teritorijos kampe esančias transformatorinę pastotę ir šilumos tinklų siurblinę.

Artimiausi daugiabučiai namai nutolę apie 155 m atstumu į šiaurę nuo PŪV teritorijos ribos, adresais Mozūriškių g. 17 ir 19. Artimiausias vienbutis gyvenamasis namas yra apie 230 m atstumu į rytus nuo PŪV teritorijos ribos (Viršuliškių skg. 85).

Pilaitės seniūnijoje, vadovaujantis LR 2011 m. gyventojų ir būstų surašymo duomenimis, gyveno 20 320 žmonių, gyventojų tankumas 1 472 žm./km² (informacijos šaltinis -) https://lt.wikipedia.org/wiki/Pilait%C4%97s_seni%C5%ABnija).

Artimiausios ugdymo įstaigos (atstumai matuoti nuo PŪV teritorijos ribos):

- VšĮ „Vaiko šypsena“ privatus darželis (A. P. Kavoliuko g. 2A) – apie 460 m pietryčių kryptimi;
- lopšelis-darželis „Gluosnis“ (Justiniškių g. 65) – apie 630 m šiaurės rytų kryptimi;
- lopšelis-darželis „Nykštukas“ (Taikos g. 190) – apie 640 m šiaurės rytų kryptimi;
- lopšelis-darželis „Raktelis“ (A. P. Kavoliuko g. 12) – apie 650 m pietryčių kryptimi;
- lopšelis-darželis „Jurginėlis“ (Justiniškių g. 47) – apie 740 m šiaurės rytų kryptimi;
- Levo Karsavino mokykla (Justiniškių g. 43) – apie 750 m rytų kryptimi;
- lopšelis-darželis „Zylutė“ (Justiniškių g. 45) – apie 830 m šiaurės rytų kryptimi;
- Vyturio pradinė mokykla (Taikos g. 189) – apie 840 m šiaurės rytų kryptimi;
- darželis-mokykla „Berželis“ (Taikos g. 187) – apie 930 m šiaurės rytų kryptimi;

Artimiausia gydymo įstaiga – Vilniaus greitosios pagalbos stotis (Justiniškių g. 14C), nuo PŪV teritorijos ribos nutolusi apie 550 m rytų kryptimi.

3.3 Informacija apie eksploatuojamus ir išžvalgytus žemės gelmių telkinių išteklius (naudingas iškasenas, gėlo ir mineralinio vandens vandenvietes), įskaitant dirvožemį; geologinius procesus ir reiškinius

Pagal Aplinkos apsaugos agentūros pateiktus duomenis (<http://gis.gamta.lt/baseinuvaldymas/#x=519151&y=6176908&l=8>), PŪV teritorija patenka į pietryčių Lietuvos kvartero (Nemuno) požeminio vandens baseiną.

Požeminio vandens vandenviečių, vadovaujantis www.lgt.lt pateikta informacija, PŪV teritorijoje nėra. Artimiausia požeminio vandens vandenvietė Nr. 4311 nuo PŪV teritorijos ribos nutolusi apie 520 m pietvakarių kryptimi (4 pav.). Tai – Pilaitės (Vilniaus m.) naudojama geriamo gėlo vandens vandenvietė (geologinis indeksas agII). PŪV teritorija nepatenka į šios vandenvietės griežto režimo apsaugos zoną. Pagal Lietuvos geologijos tarnybos duomenis, ši vandenvietė neturi patvirtinto apsaugos zonos ribų projekto, VAZ neįsteigtas, ištekliai neaprobuoti.



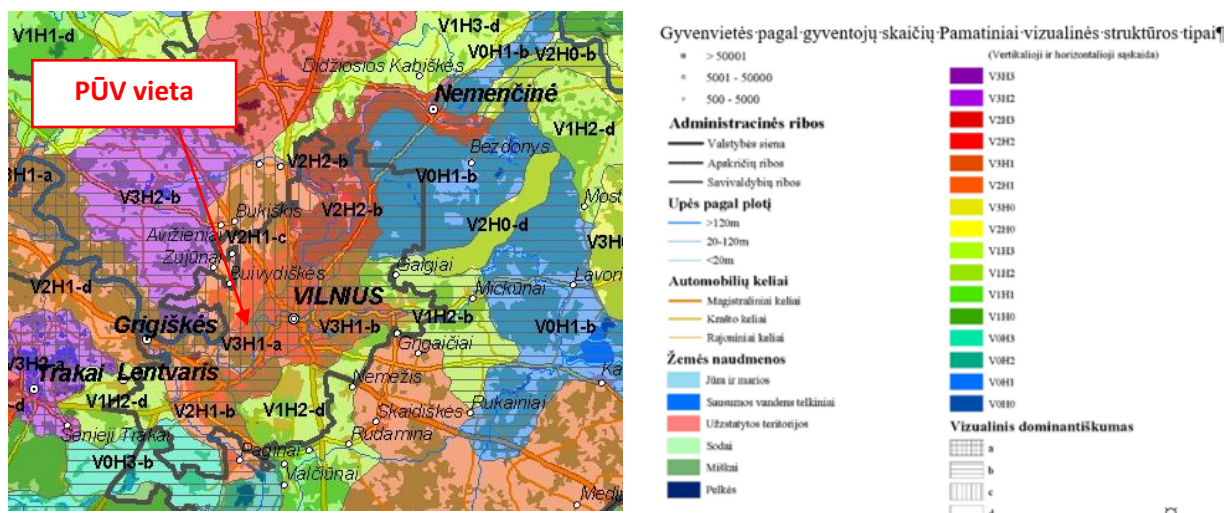
4 pav. Ištrauka iš požeminio vandens vandenviečių žemėlapiu (www.lgt.lt)

Vadovaujantis geotopų žemėlapiu (www.lgt.lt), matyti, kad PŪV teritorijoje ir artimoje aplinkoje nėra jokių geotopų (atodangų, atragių, daubų, ozų ir kt.). Artimiausias geotopas – Karoliniškių griova – nutolusi apie 1,9 km į pietryčius.

3.4 Informacija apie kraštovaizdį, gamtinį karkasą, vietovės reljefą

Pagal kraštovaizdžio morfologinį rajonavimą (šaltinis: www.geoportal.lt, Nacionalinis atlasas, Kraštovaizdžio morfologinis rajonavimas) nagrinėjama teritorija patenka į Baltijos aukštumų ruožo (E) Aukštaičių aukštumos srities (XI) Vidurio aukštaičių agrarinio kalvyno (24) zoną. Nagrinėjamos vietovės apylinkėse vyrauja moreninių kalvynų kraštovaizdis (K').

Vadovaujantis Lietuvos kraštovaizdžio vizualinės struktūros suskirstymu (žemėlapis ištrauka pateikta 5 pav.), PŪV gretimybėse esanti vizualinė struktūra (V3H1-c) pasižymi ypač raiškia vertikaliąja sąskaida (V3) su vyraujančia pusiau atvira didžiąja dalimiapžvelgiama erdve (H1), kurios kraštovaizdžio erdvinėje struktūroje išreikšti tik vertikalūs dominantai (c).



5 pav. Ištrauka iš Lietuvos kraštovaizdžio vizualinės struktūros žemėlapis (<http://www.am.lt/VI/files/File/kraštovaizdis/leidiniai/Videomorfo.jpg>)

Vadovaujantis Vilniaus miesto savivaldybės teritorijos bendrojo plano Miesto ir apylinkių gamtinio karkaso schema (ištrauka pateikta 6 pav.), nagrinėjama teritorija nepatenka į gamtinio karkaso teritorijas (6 pav.).

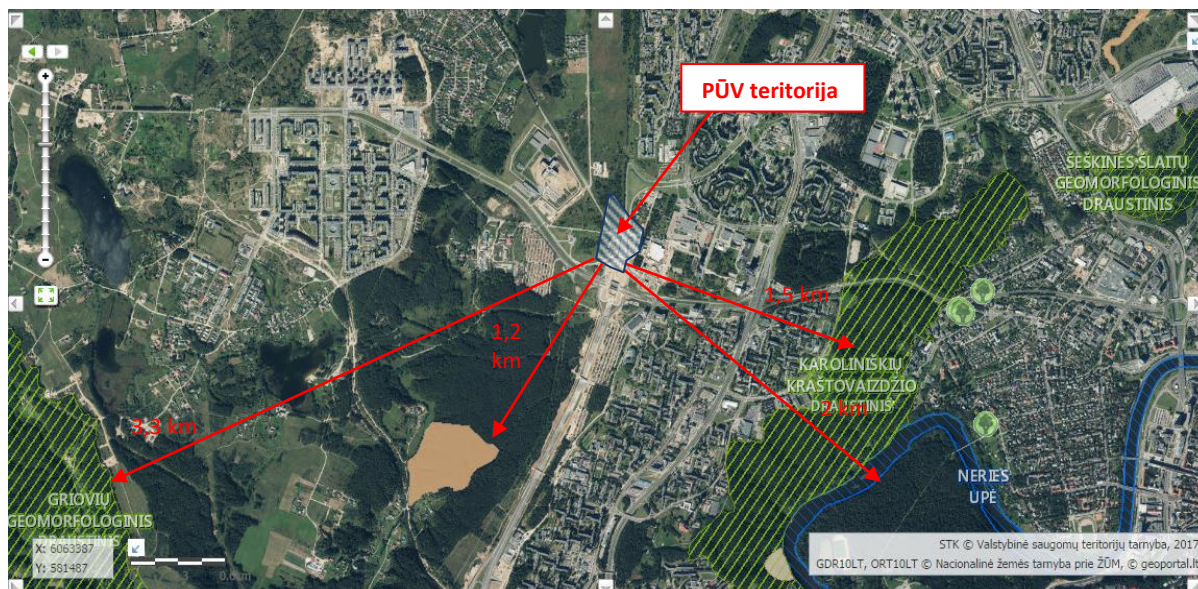


6 pav. Ištrauka iš Vilniaus miesto savivaldybės bendrojo plano iki 2015 metų Miesto ir apylinkių gamtinio karkaso sche

Reljefas teritorijoje nežymiai žemėjantis iš šiaurės į pietus.

3.5 Informacija apie saugomas teritorijas, įskaitant Europos ekologinio tinklo „Natura 2000“ teritorijas

PŪV teritorija nepatenka į saugomų ar Natura 2000 teritorijų ribas ir su jomis nesiriboja (7 pav.).



7 pav. Ištrauka iš LR Saugomų teritorijų valstybės kadastro (<https://stk.am.lt/portal/>)

Artimiausia Europos ekologinio tinklo Natura 2000 teritorija – Neries upė (LTVIN0009). Mažiausias atstumas iki jos pietryčių kryptimi – apie 2 km. Neries upės priskyrimo Natura 2000 tinklui tikslas: 3260, upių sraunumos su kurklių bendrijomis. Atsižvelgiant į atstumą nuo PŪV teritorijos iki Natura 2000 teritorijos, PŪV poveikio Europos ekologinio tinklo Natura 2000 teritorijoms reikšmingumo nustatymas netikslingas.

Artimiausia saugoma teritorija – Karoliniškių kraštovaizdžio draustinis, kuris nuo PŪV teritorijos ribos nutolęs apie 1,5 km rytų/pietryčių kryptimi. Šio draustinio steigimo tikslas – išsaugoti išsaugoti raiškius erozinius raguvynus Neries upės slėnyje su Plikakalnio atodanga, retas augalų rūšis.

Iki kitos saugomos teritorijos - Griovų geomorfologinio draustinio – apie 3,3 km pietvakarių kryptimi. Pastarojo draustinio steigimo tikslas - išsaugoti Neries paslėnio erozinio kalvyno fragmentą su ryškiomis griovų tipo formomis.

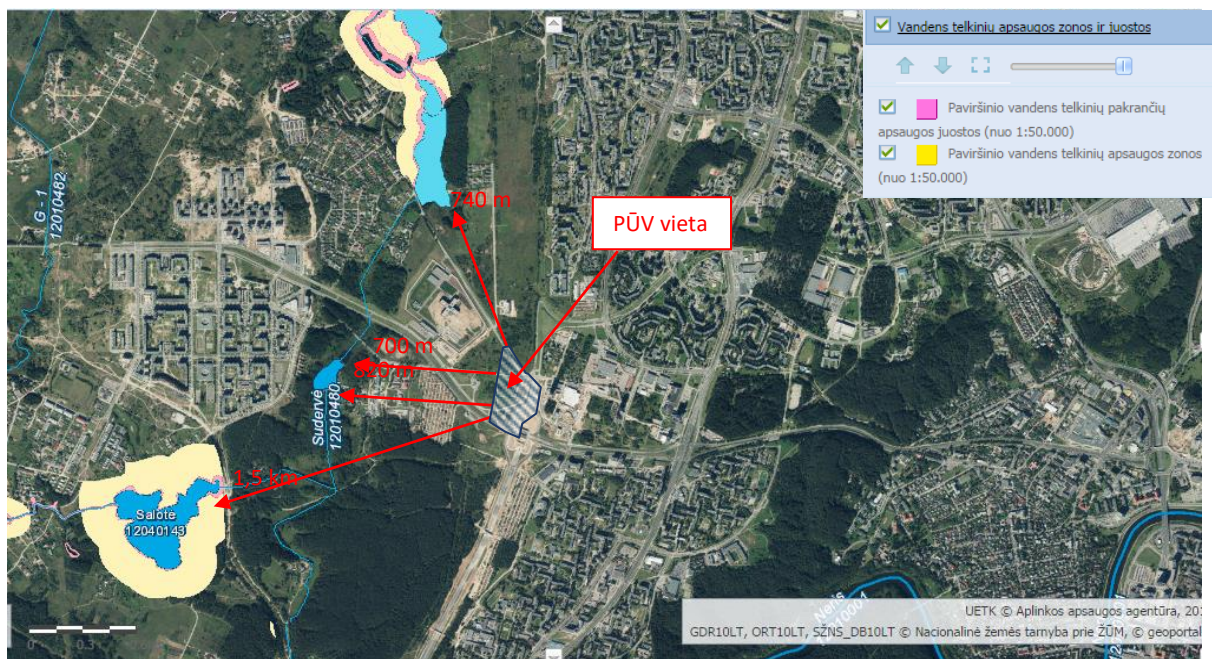
Artimiausias Vilniaus miesto savivaldybės saugomas objektas – apie 1,2 km atstumu į pietvakarius esantis atragis. Šio objekto skelbimo saugomu tikslas – išsaugoti raiškų atragį Suservėlės paslėnyje.

3.6 Informacija apie biotopus – miškus, jų paskirtį ir apsaugos režimą; pievas, pelkes, vandens telkinius ir jų apsaugos zonas, juostas ir kt.; biotopų buveinėse esančias saugomas rūšis, jų augavietes ir radavietes, biotopų buferinį pajėgumą

PŪV sklype miškų, pievų, pelkių, vandens telkinių nėra.

Arčiausiai PŪV sklypo, vadovaujantis www.regia.lt pateiktais duomenimis, yra II grupei priskirtas specialios paskirties rekreacinis miškas (miestų miškų pogrupis). Nuo PŪV sklypo iki jo – apie 250 m pietvakarių kryptimi (kitoje Pilaitės pr. pusėje). Iki artimiausio miško, esančio toje pačioje Pilaitės pr. pusėje, apie 580 m šiaurės vakarų kryptimi. Tai – taip pat II grupei priskirtas specialios paskirties rekreacinis miškas (miestų miškų pogrupis).

Artimiausias vandens telkinys – Sudervės upelis (identifikavimo kodas 12010480). Mažiausias atstumas nuo PŪV teritorijos ribos iki jo vakarų kryptimi – apie 700 m. Sudervės upelis, vadovaujantis LR Vyriausybės 2003 m. spalio 14 d. nutarimu Nr. 1268 „Dėl valstybinės reikšmės paviršinių vandens telkinių sąrašo patvirtinimo“ (Žin., 2003, Nr. 98-4394, galiojanti suvestinė redakcija nuo 2010-06-23), patenka į valstybinės reikšmės upių sąrašą. Artimiausias tvenkinys – Buivydiškių I (identifikavimo kodas 12050185), esantis PŪV teritorijos šiaurės vakaruose. Atstumas iki jo apie 740 m. Šis tvenkinys aukščiau paminėtu LR Vyriausybės nutarimu įtrauktas į valstybinės reikšmės tvenkinių sąrašą Vilniaus miesto savivaldybėje. Iki Bevardžio tvenkinio (identifikavimo kodas 12030150) - apie 820 m į vakarų pusę. Iki artimiausio ežero (Salotės) – apie 1,5 km į pietvakarius. Į šių vandens telkinių apsaugos zonas ir juostas PŪV teritorija nepatenka (8 pav.).



8 pav. Ištrauka iš Lietuvos upių, ežerų ir tvenkinių kadastro žemėlapiu (<https://uetk.am.lt>)

Informacijos apie saugomų gyvūnų rūšis bei retų augalų radvietes planuojamoje teritorijoje taip pat nėra.

3.7 Informacija apie jautrias aplinkos apsaugos požiūriu teritorijas

PŪV sklype ir jo gretimybėse nėra vandens pakrančių zonų, potvynių zonų, gėlo ir mineralinio vandens vandenviečių. Kaip matyti iš Lietuvos upių baseinų rajonų žemėlapiu (<http://gis.gamta.lt/baseinuvaldymas/#x=578210&y=6068812&l=7>), jame pasirinkus aktyvų sluoksnį „Saugomos teritorijos“, PŪV teritorija į vandenviečių apsaugos zonas nepatenka (9 pav.). Atstumas iki Vilniaus pietvakarinės (jungtinės 6-ių vandenviečių: Trakų Vokės I (Nr. 124), Vilniaus (A. Panerių) (Nr. 141), Vilniaus (Bukčių) (Nr. 142), Vilniaus (Jankiškių) (Nr.

143), Vilniaus (Vingio) (Nr. 157), Vilniaus (Žemųjų Panerių) (Nr. 159) apsaugos zonos) 3-iosios juostos 3 B sektoriaus nuo PŪV teritorijos ribos apie 980 m į pietryčius.



9 pav. Ištrauka iš Lietuvos upių baseinų rajonų žemėlapiu
(<http://gis.gamta.lt/baseinuvaldymas/#x=578761&y=6067908&l=9>)

3.8 Informacija apie teritorijos taršą praeityje

Informacijos apie planuojamos teritorijos taršą praeityje skelbiamuose šaltiniuose nerasta.

3.9 Informacija apie tankiai apgyvendintas teritorijas

PŪV bus vykdoma Vilniaus miesto Pilaitės seniūnijoje, kurioje, vadovaujantis 2011 m. duomenimis, gyveno 20 320 žmonių (9302 vyrai ir 11018 moterys), gyventojų tankumas 1 472 žm./km² (informacijos šaltinis - https://lt.wikipedia.org/wiki/Pilait%C4%97s_seni%C5%ABnija).

3.10 Informacija apie vietovėje esančias nekilnojamas kultūros vertybes

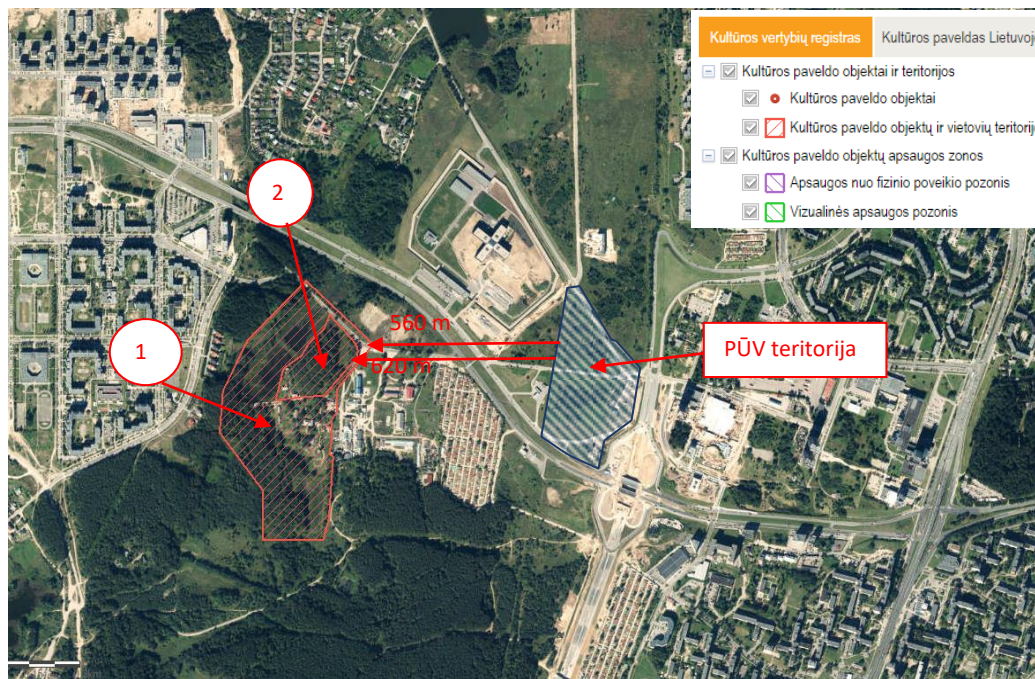
Remiantis Nekilnojamųjų kultūros vertybių registro duomenimis, planuojamoje teritorijoje nekilnojamųjų kultūros paveldo vertybių nėra. PŪV teritorija taip pat nesiriboja su kultūros vertybių registre įrašytų kultūros paveldo objektų teritorijomis ir jų apsaugos zonomis (10 pav.).

Arčiausiai PŪV teritorijos esantys kultūros paveldo objektai:

1. Pilaitės dvaro sodyba (914). Jos kompleksą sudaro: Pilaitės dvaro sodybos rūmai (36311), Pilaitės dvaro pirma oficina (36346), Pilaitės dvaro antra oficina (36347), Pilaitės dvaro sodybos namas (36348), Pilaitės dvaro sodybos pirtis (36350), Pilaitės dvaro sodybos pirma ledainė (36351), Pilaitės dvaro sodybos antra ledainė (36352), Pilaitės dvaro sodybos tvartas (36354), Pilaitės dvaro sodybos vandens malūnas (36355), Pilaitės dvaro sodybos parko fragmentai (36356). Vertingųjų savybių pobūdis: archeologinis, architektūrinis, istorinis, kraštovaizdžio, želdynų.

Mažiausias atstumas nuo PŪV teritorijos ribos iki Pilaitės dvaro sodybos teritorijos – apie 560 m vakarų kryptimi (kitoje Pilaitės pr. pusėje).

2. Pilaitės piliavietė (5645), esanti Pilaitės dvaro sodybos teritorijoje. Vertingųjų sa-
vybių pobūdis: archeologinis, istorinis, kraštovaizdžio. Mažiausias atstumas nuo
PŪV teritorijos ribos iki Pilaitės piliavietės teritorijos – apie 620 m vakarų kryp-
timi (kitoje Pilaitės pr. pusėje).



10 pav. Ištrauka iš Nekilnojamųjų kultūros vertybių registro žemėlapiu (www.kpd.lt)

Kadangi aukščiau aprašyti kultūros paveldo objektai yra kitoje Pilaitės pr. pusėje, nutolę daugiau nei 0,5 km atstumu, PŪV teritorija nepatena į kultūros paveldo objektų apsaugos zonas, PŪV poveikis joms nenumatomas.

4. GALIMO POVEIKIO APLINKAI RŪŠIS IR APIBŪDINIMAS

4.1 Galimas reikšmingas poveikis aplinkos veiksniams, atsižvelgiant į dydį ir erdvinį mastą, pobūdį, poveikio intensyvumą ir sudėtingumą, poveikio tikimybę ir (arba) patvirtinta ūkinės veiklos plėtra gretimose teritorijose, galimybę veiksmingai sumažinti poveikį

4.1.1 Poveikis gyventojams ir visuomenės sveikatai

PŪV poveikis demografijos pokyčiams neprognozuojamas. PŪV turės įtakos vietovės darbo rinkai, nes bus sukurta 1000 naujų darbo vietų. Netiesiogiai bus sukuriamos darbo vietos prekėms atvežti.

Visuomenės nepasitenkinimas dėl PŪV neprognozuojamas remiantis šiais argumentais:

- PŪV teritorija atitinka Vilniaus miesto savivaldybės teritorijos bendrojo plano sprendinius;
- teritorijos naudojimo būdas nesikeičia;

- PŪV teritorija nepriklauso rekreacinei zonai, jame nėra saugotinių kraštovaizdžio objektų, vandens telkinių, visuomeninės paskirties objektų;
- planuojamos ūkinės veiklos triukšmo lygis gyvenamoje ir visuomeninėje aplinkoje neviršija nustatytų ribinių verčių;
- autotransporto srauto, padidėsiančio dėl planuojamos ūkinės veiklos objekto, sukeliamas triukšmo lygis gyvenamojoje aplinkoje Mozūriškių g. Nr. 19 ir Viršuliškių skg. Nr. 85 dienos, vakaro ir nakties metu neviršys triukšmo ribinių dydžių, o prie visuomeninės paskirties pastatų J. Rutkausko g. Nr. 6, Pilaitės pr. Nr. 20 ir gyvenamojoje aplinkoje Mozūriškių g. Nr. 17, J. Rutkausko g. Nr. 27, A. P. Kavoliuko g. Nr. 2A, Viršuliškių skg. Nr. 85 ir Nr. 97A, kurioje triukšmo ribiniai dydžiai yra viršijami, dienos vakaro ir nakties periodais triukšmo lygis nepadidės. Prognozuojama, kad autotransporto srauto padidėjimas dėl planuojamo ūkinės veiklos objekto šioje gyvenamojoje aplinkoje triukšmo lygio padidėjimui įtakos neturės.
- vadovaujantis Visuomenės informavimo ir dalyvavimo planuojamos ūkinės veiklos poveikio aplinkai vertinimo procese tvarkos aprašu (Žin., 2005, Nr. 93-3472; 2008, Nr. 143-5750; 2010, Nr. 2-81; 2010, Nr. 89-4732; 2011, Nr. 58-2790; 2011, Nr. 108-5122; 2012, Nr. 102-5207; TAR, 2015-06-25, Nr. 10145), visuomenė bus supažindinta su atsakingos institucijos priimta atrankos išvada.

Lokalūs taršos pokyčiai nepablogins artimiausios gyvenamosios ir darbo aplinkos kokybės, todėl neigiamo poveikio žmonių sveikatai nenumatoma.

4.1.2 Poveikis biologinei įvairovei, įskaitant galimą poveikį natūralioms buveinėms dėl jų užstatymo ar suskaidymo, hidrologinio režimo pokyčio, želdinių sunaikinimo ir pan.; galimas natūralių buveinių tipų plotų sumažėjimas, saugomų rūšių, jų augaviečių ir radaviečių išnykimas ar pažeidimas, galimas neigiamas poveikis gyvūnų maitinimuisi, migracijai, veisimuisi ar žiemojimui

PŪV sklype nėra saugomų augalų/gyvūnų rūšių buveinių, todėl poveikio (natūralių buveinių užstatymo, suskaidymo, hidrologinio režimo pokyčio, želdinių sunaikinimo, natūralių buveinių tipų plotų sumažėjimo, saugomų rūšių, jų augaviečių ir radaviečių išnykimo, pažeidimo ir kt.) biologinei įvairovei nenumatoma.

Planuojamos ūkinės veiklos sklypas nepatenka ir nesiriboja su Natura 2000 teritorijomis, todėl neigiamo poveikio šios teritorijos saugomoms natūralioms buveinėms nenumatoma.

4.1.3 Poveikis žemei ir dirvožemiui

Pagal ūkinės veiklos pobūdį ir išteklių poreikius PŪV teritorijos ribose žemės viršutiniams ir gilesniems sluoksniams poveikio nebus. Statybos metu nuimtas dirvožemis bus saugomas PŪV sklype iki teritorijos sutvarkymo etapo. Neužstatomose teritorijos dalyse dirvožemio danga bus atkurta ir apželdinta, tokiu būdu palaikant dirbtinės ekosistemos geokologinį stabilumą.

Pravažiavimo keliai ir atviros automobilių aikštelės bus padengti vandeniui nelaidžia asfaltbetonio danga, pėsčiųjų, dviračių takai, uždara automobilių stovėjimo aikštelė po parduotuve bus iš betoninių trinkelėlių dangos.

4.1.4 Poveikis vandeniui, pakrančių zonoms

PŪV sklype nėra paviršinio vandens telkinių. Jis taip pat nepatenka į jokių vandens telkinių pakrantės apsaugos juostas ir zonas.

Poveikis gruntiniam vandeniui sklypo ribose nenumatomas, kadangi paviršinės nuotekos, surinktos nuo potencialių taršos vietų (atvirų automobilių stovėjimo aikštelių, padengtų vandeniui nelaidžia asfaltbetonio danga), prieš jas išleidžiant į UAB „Grinda“ paviršinių nuotekų tinklus, bus valomos paviršinių nuotekų valymo įrenginiuose (naftos gaudyklėse), kurių kiekis bus tikslinamas techninio projekto rengimo metu.

Paviršinės nuotekos nuo stogų bei kitų neteršiamų teritorijų bus surenkamos ir be valymo išleidžiamos į UAB „Grinda“ paviršinių nuotekų tinklus.

4.1.5 Poveikis orui ir vietovės meteorologinėms sąlygoms

Planuojama prekybos centro veikla neteršia oro, o susijusi autotransporto tarša reikšmingai nepakeis oro kokybės nagrinėjamoje miesto dalyje. Tokio pobūdžio veikla negali įtakoti meteorologinių ir mikroklimato sąlygų pokyčių.

4.1.6 Poveikis kraštovaizdžiui

Aplinkinis užstatymas yra panašaus aukštingumo ir stilistikos, tad būsimas prekybos paskirties pastatas darniai įsilies į bendrą miesto architektūrinį audinį. Be to, PŪV vietoje nėra gamtos, nekilnojamųjų kultūros, kitų vertybių bei rekreacinių išteklių, tad naujo statinio atsiradimas neturės neigiamos įtakos vietovės kraštovaizdžiui.

4.1.7 Poveikis materialinėms vertybėms

Moderniausias prekybos centro atsiradimas padidins nenaudojamos teritorijos materialinę vertę. Planuojama paslaugų plėtra turėtų teigiamą ilgalaikį poveikį šios Vilniaus miesto dalies ekonominei ir socialinei aplinkai, kadangi plataus asortimento pasiūla bus gana patogi vartotojams. Ūkinės veiklos apskaičiuoti triukšmo lygiai už sklypo ribų neviršys higienos normoje leistinų lygių. Autotransporto triukšmo lygis gyvenamojoje aplinkoje Mozūriškių g. Nr. 19 ir Viršuliškių skg. Nr. 85 dienos, vakaro ir nakties metu neviršys triukšmo ribinių dydžių, o prie visuomeninės paskirties pastatų J. Rutkausko g. Nr. 6, Pilaitės pr. Nr. 20 ir prie gyvenamosios paskirties pastatų Mozūriškių g. Nr. 17, J. Rutkausko g. Nr. 27, A. P. Kavoliuko g. Nr. 2A, Viršuliškių skg. Nr. 85 ir Nr. 97A, kurių aplinkoje triukšmo ribiniai dydžiai yra viršijami, triukšmo lygis nepadidės. Prognozuojama, kad autotransporto srauto padidėjimas dėl planuojamo ūkinės veiklos objekto šioje gyvenamojoje aplinkoje triukšmo lygio padidėjimui įtakos neturės. Dėl PŪV objekto veiklos gretimų sklypų žemės naudotojams nebus sukurti veiklos apribojimai, taip pat nenumatomas poveikis jų turimo nekilnojamojo turto vertei.

4.1.8 Poveikis kultūros paveldui

Urbanizuotoje miesto zonoje lokaloje teritorijoje planuojama ūkinė veikla dėl didelio nuotolio nuo aplinkinių kultūros paveldo objektų negali turėti neigiamo vizualinio, juo labiau fizinio poveikio jų vertingosioms savybėms.

4.2 Galimas reikšmingas poveikis 4.1.1 - 4.1.8 punktuose nurodytų veiksmų sąveikai

Dėl parduotuvės statybos ir eksploatacijos pasirinktoje vietoje V. Pociūno g. 8, Vilniuje, gamtinės ir socialinės aplinkos komponentams reikšmingo neigiamo poveikio nenumatoma.

4.3 Galimas reikšmingas poveikis 4.1.1- 4.1.8 punktuose nurodytiems veiksniams, kurį lemia planuojamos ūkinės veiklos pažeidžiamumo rizika dėl ekstremaliųjų įvykių ir (arba) ekstremaliųjų situacijų (nelaimių)

Reikšmingo poveikio aplinkos veiksniams, kurį lemtų PŪV pažeidžiamumo rizika dėl ekstremaliųjų įvykių ir (arba) ekstremaliųjų situacijų (nelaimių), neprognozuojama dėl 2.12 poskyryje numatytų taikyti priemonių.

4.4 Galimas reikšmingas tarpvalstybinis poveikis

Lokalaus masto komercinė veikla reikšmingo tarpvalstybinio poveikio neturės.

4.5 Planuojamos ūkinės veiklos charakteristikos ir (arba) priemonės, kurių numatoma imtis siekiant išvengti bet kokio reikšmingo neigiamo poveikio arba užkirsti jam kelią

Vandens apsauga. Ūkio-buities nuotekos ir gamybinės (hyperio ir restoranų maisto ruošos) nuotekos, kurias planuojama valyti riebalų gaudyklėje, bus nuvedamos į UAB „Vilniaus vandenys“ tinklus. Paviršinės nuotekos nuo galimai teršiamų teritorijos plotų (atvirų automobilių stovėjimo aikštelių, padengtų vandeniui nelaidžia asfaltbetonio danga) bus valomos iki Paviršinių nuotekų tvarkymo reglamente nustatytų normų ir kartu su paviršinėmis nuotekomis nuo neteršiamų teritorijų išleidžiamos į UAB „Grinda“ paviršinių nuotekų tinklus.

Kraštovaizdžio apsauga. Aplinkinis užstatymas yra panašaus aukštingumo ir stilistikos, tad būsimas prekybos paskirties pastatas darniai įsilies į bendrą miesto architektūrinį audinį. Planuojamoje teritorijoje numatoma įrengti priklausomuosius želdynus (vejas ir medžius), užimančius 15835 m² (20 %) bendros tvarkomos teritorijos ploto.

Apsauga nuo triukšmo. Stacionarių triukšmo šaltinių triukšmo lygio sumažinimas iki leistino lygio sprendžiamas, mažinant ortakių hidraulinių pasipriešinimą bei naudojant triukšmo slopintuvus. Ūkinės veiklos įtakojamas triukšmo lygis artimiausioje gyvenamojoje aplinkoje visais paros periodais neviršys triukšmo ribinių dydžių, reglamentuojamų ūkinės veiklos objektams pagal HN 33:2011 1 lentelės 4 punktą.

PRIEDAI

1. Dokumentai:
 - nekilnojamojo turto registro centrinio duomenų banko išrašai (3 lapai);
 - AB „Amber grid“ 2017 m. gegužės 15 d. raštas Nr. 7-211-502 „Dėl techninių reikalavimų“ (1 lapas);
 - UAB „Grinda“ 2017 m. gegužės 8 d. techninės sąlygos Nr. 17/092 lietaus vandens, statybinio drenažo nuvedimui (prijungimui) Vilniaus mieste (1 lapas).
2. Grafinė medžiaga:
 - teritorijos žemėlapis su gretimybėmis (1 lapas);
 - žemės sklypų planai (2 lapai).
 - dangų planas (1 lapas).
3. Triukšmo modeliavimo duomenys ir rezultatai:
 - transporto srautų kartograma (1 lapas);
 - triukšmo sklaidos žemėlapiai (18 lapų).

1 priedas. Dokumentai

2 priedas. Grafinė medžiaga

3 priedas. Triukšmo modeliavimo duomenys ir rezultatai